

2015년 보건의료 R&D 연구비 관리 및 사용

2015. 08. 28

R&D 진흥본부 이나겸

CONTENTS

I. 개 요 (R&D 전주기 절차, 투자 동향 등)

II. 연구과제 협약 및 연구비 지급

III. 연구개발비 관리 및 사용

IV. 연구개발비 정산

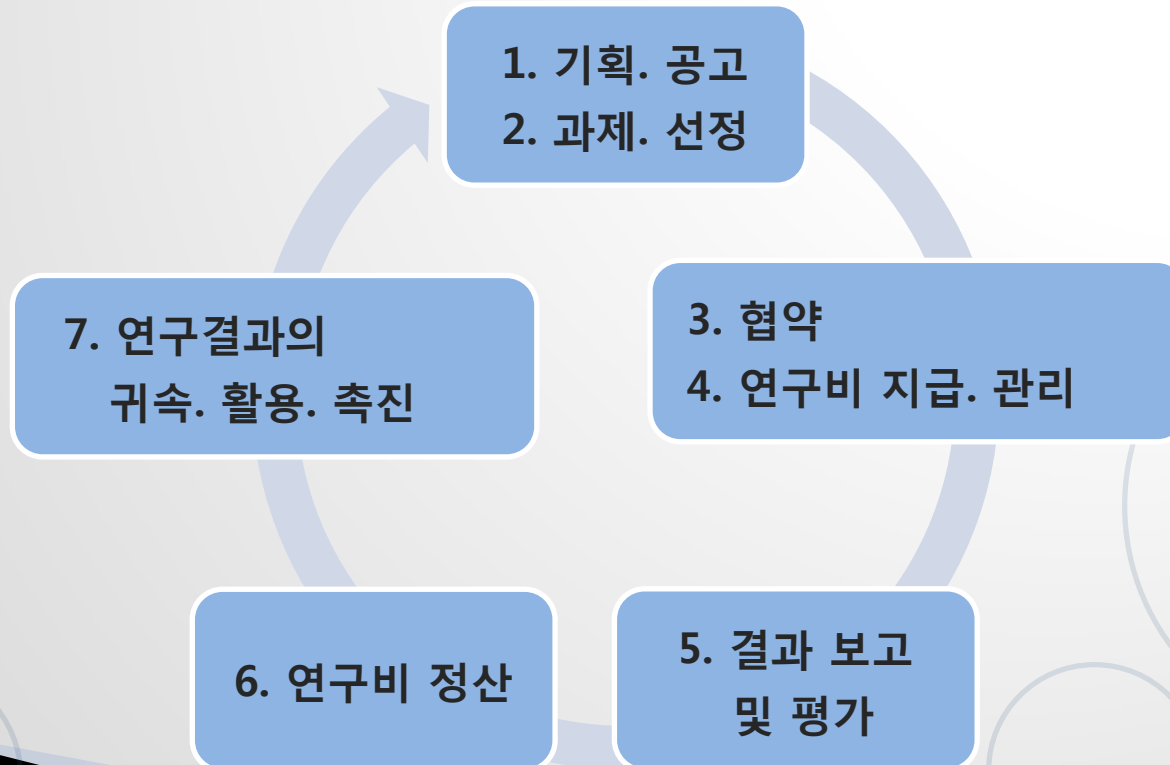


개요 (R&D 전주기 절차, 투자 동향 등)

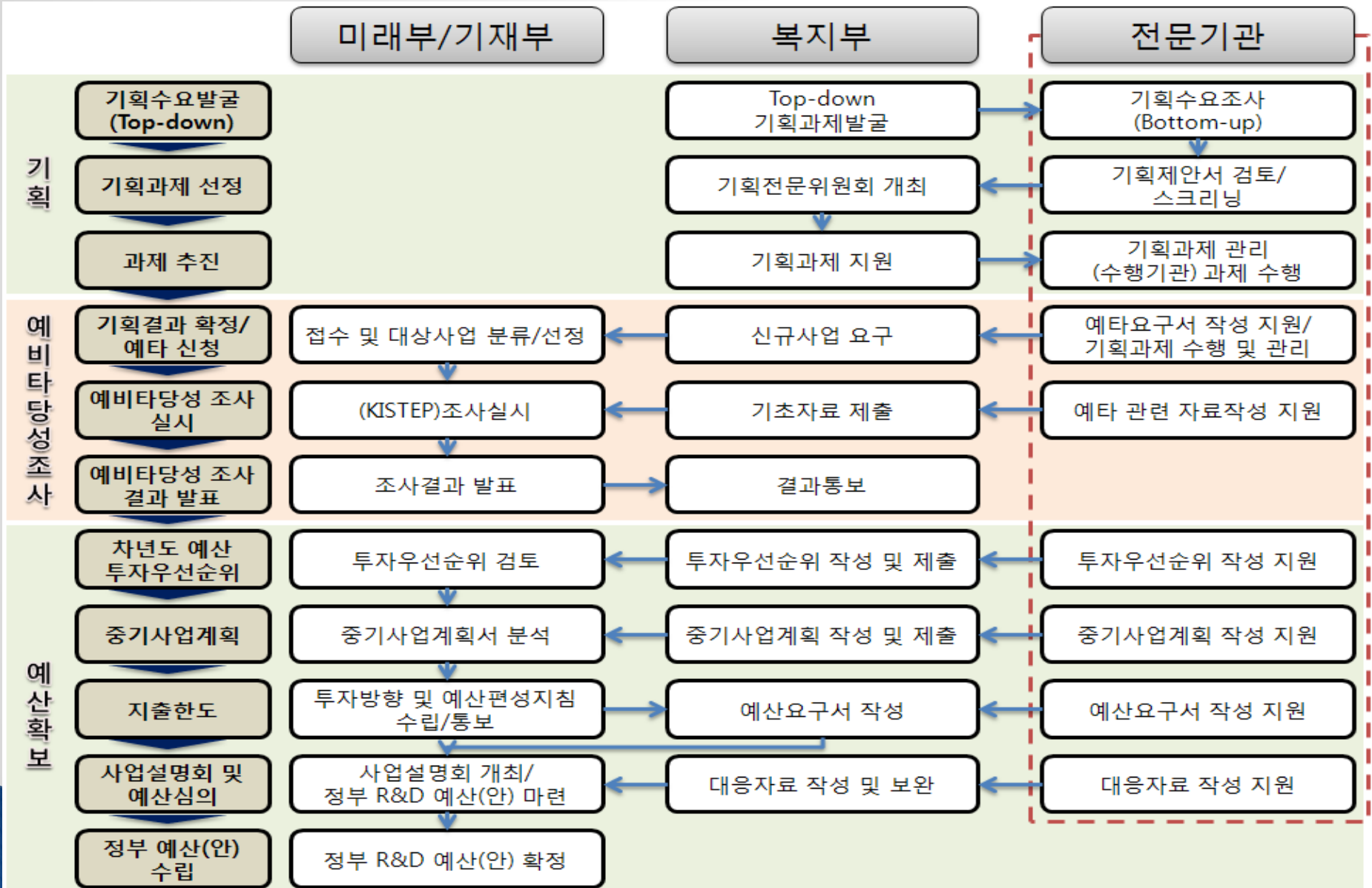
I. 개요

1. 국가연구개발사업 (R&D) 전[全]주기

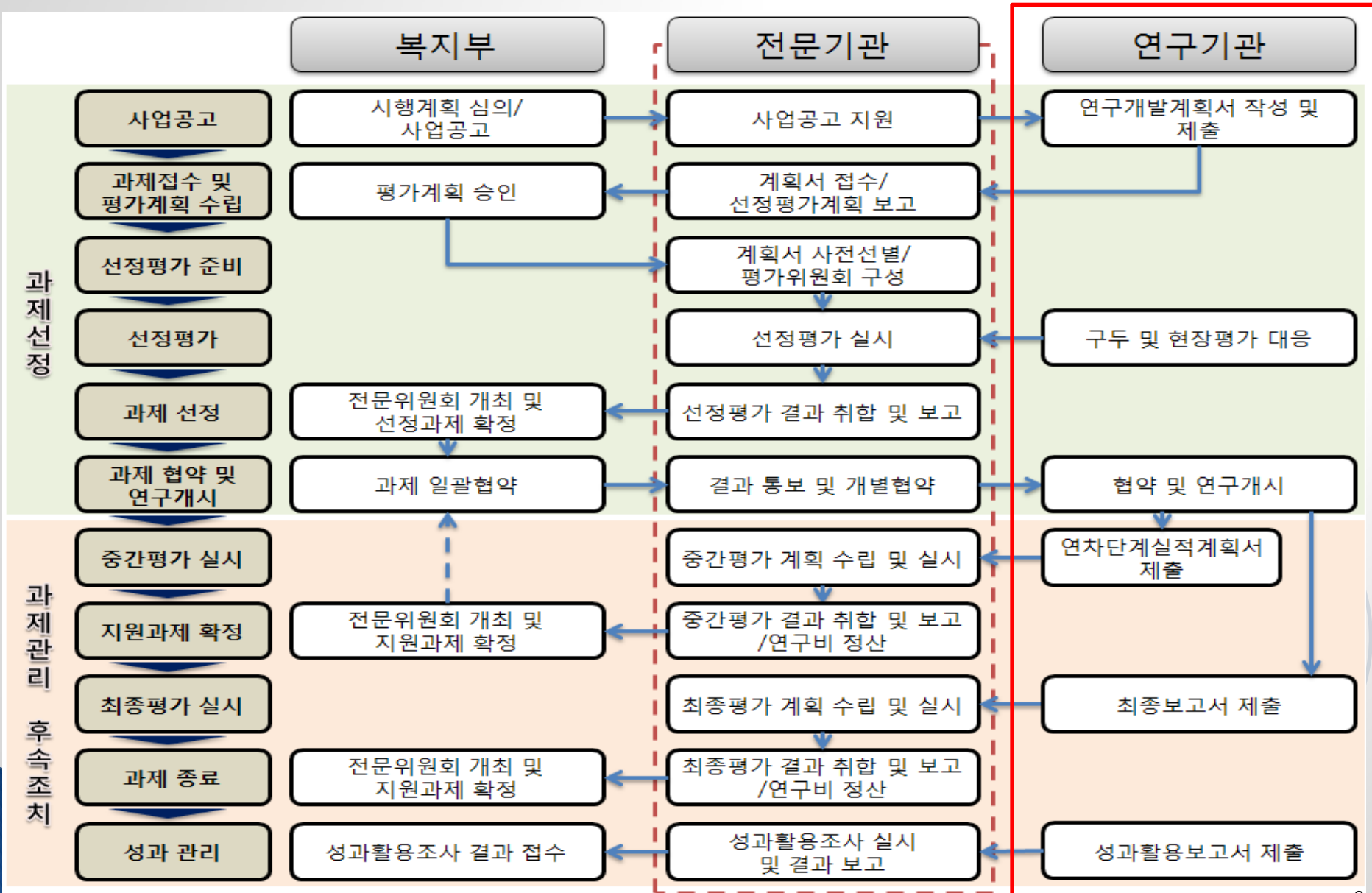
*국가연구개발사업 : 중앙행정기관의 장이 법령에 근거하여 연구개발과제를 특정하여 그 연구개발비의 전부 또는 일부를 출연하거나 공공기금 등으로 지원 하는 과학기술분야의 연구개발사업



2-1. 국가 연구개발(R&D) 사업 추진절차(기획 및 예산확보)



2-2. 국가 연구개발(R&D) 사업 추진절차(평가 및 과제관리)



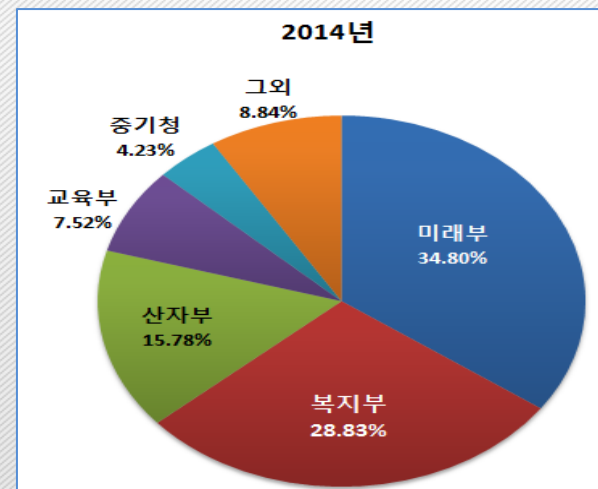
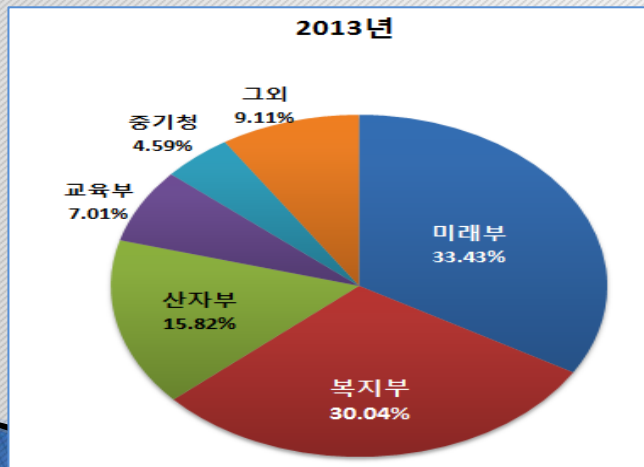
3-1. 보건의료 R&D 투자동향

▶ 부처별 보건의료 R&D 현황 (‘14년도)

(단위 : 억원)

구 분	정 부	미 래 부	복 지 부	산 자 부	기 타
총 R&D	176,395	60,467	4,508	31,900	79,520
보건의료 분야 R&D	13,109	4,562	3,779	2,068	2,700
정부 보건의료 분야 대비 비중		34.8%	28.83%	15.78%	20.59%

보건의료 분야 R&D 부처별 투자비중



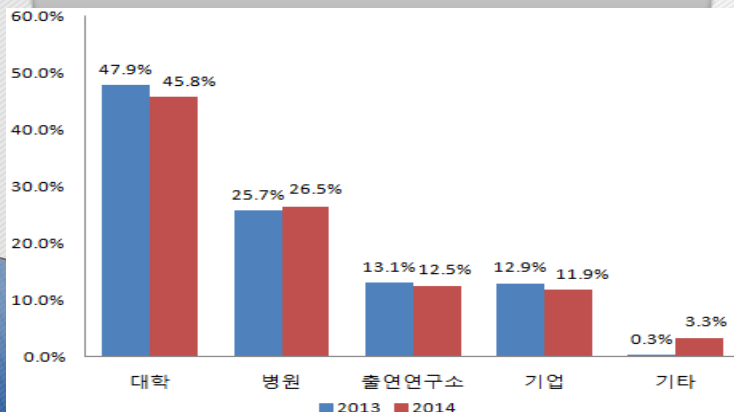
3-2. 보건의료 R&D 투자동향

▶ 복지부 투자현황

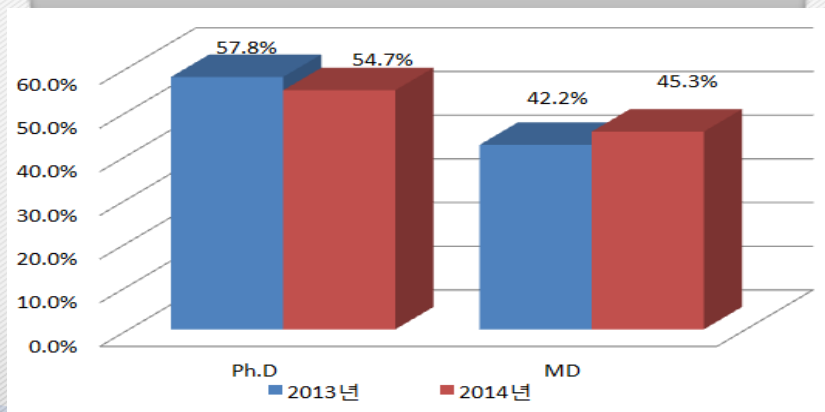
- '15년 보건복지부 R&D 예산은 총 5,117억원 (정부 총 R&D 18.9조원의 약 2.7%)
 - * 복지부 R&D 예산은 연평균 13.2% 증가하고 있으나, 정부 전체 대비 낮은 비중
- '14년 R&D 투자 중 연구수행별 주체는 대학과 병원이 약 72%를 상회
 - * 대학 45.8%, 병원 26.5%, 출연연 12.5%, 기업 11.9%, 기타 3.3% (진흥원 협약과제 기준)
- '14년 R&D 지원 과제 중 연구책임자의 Ph.D vs. MD 비율은 약 55:45 수준
 - * 과제비율 (Ph.D) 55% : (MD) 45% (진흥원 협약과제 기준)

보건복지부 투자실적 추이

R&D 수행주체 별 비중



R&D 지원 Ph.D vs MD 비율



3-3. 보건의료 R&D 투자동향

▶ 해외 보건의료 R&D 투자현황

세계 주요국들은 보건의료를 지속 가능한 신성장분야로 인식

미국 

- '14년 기준 전체 R&D 예산 1,444억불의 22.5%인 325억불 투입, 국방(746억불, 51.7%) 다음으로 높은 비중

* NIH(National Institute of Health)에서 5년 마다 "NIH Roadmap(중장기 투자전략)" 수립

EU 

- 전체 R&D 예산 770억 유로 대비 75억 유로 (9.7%) 투자('14~'20)

* 'Horizon2020'('14~'20)을 통해 사회 도전과제 해결을 위한 '건강(Health)'분야 투자

영국 

- 전체 R&D 투자 90.6억 파운드 대 17.4%인 15.8억 파운드 투자('11~'12)

* DH(보건부) 9.0억 파운드, MRC(영국의학위원회) 6.7억 파운드 지원('11~'12)

* MRC의 Research Change Lives 전략계획('14~'19년) 수립

일본 

- 전체 R&D 예산 3.62조엔 중 의료 R&D 1,955억엔(5.4%) 차지('14)

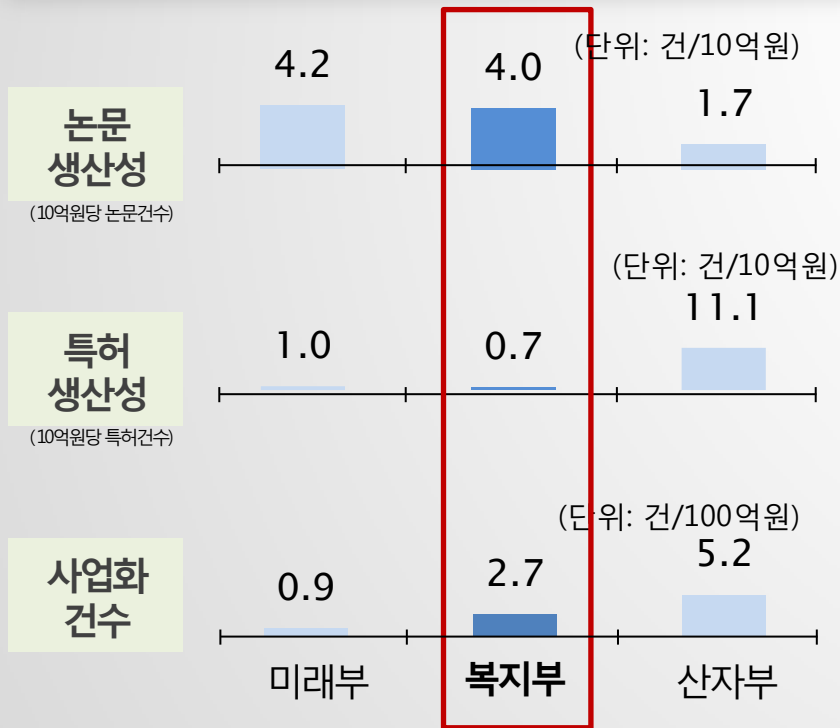
* 일본의료연구개발기구(일본판 NIH)설립(15)

* 임상시험, 임상연구, 암, 치매, 재생의료, 최첨단 기술 개발지원

4-1. 보건의료 R&D 성과

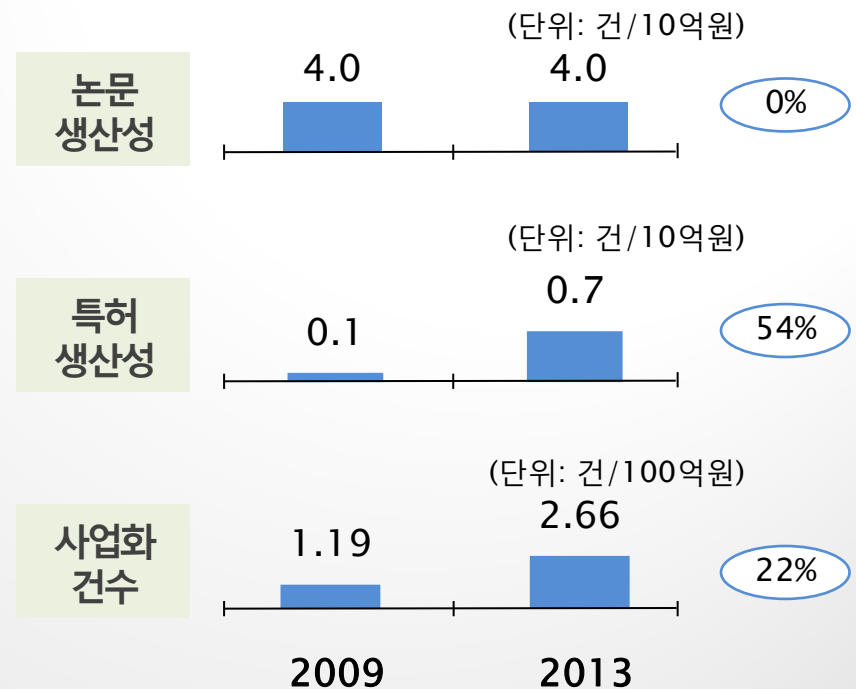
▶ 주요 성과

부처별 보건의료 R&D 투자 대비 성과 (2013)



- 1) 미래부, 산자부 논문/특허 NTIS의 경제사회목적별 분류 중 '건강'에 기반
- 2) 복지부 데이터는 3개 기관(진흥원, 질본, 암센터) 자료에 기반

보건복지부 R&D 성과



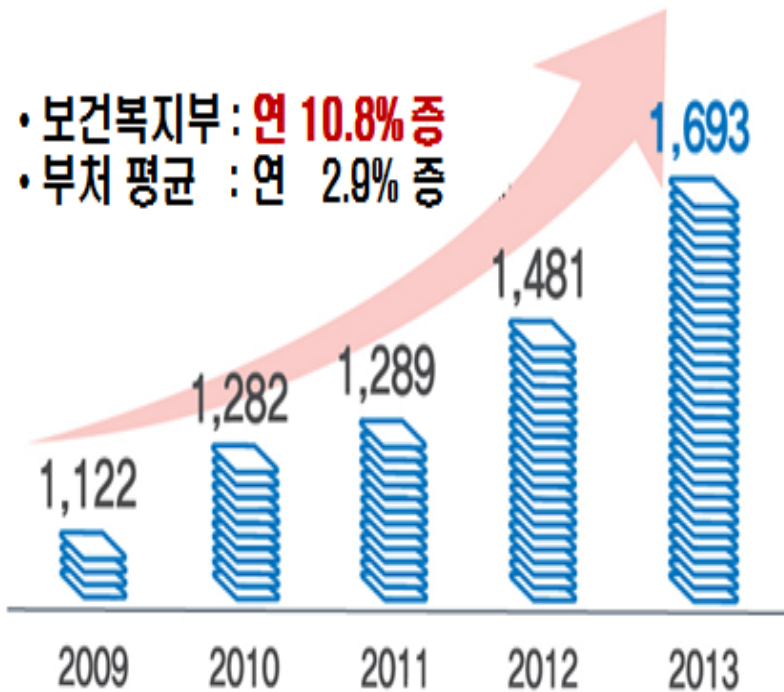
자료: 논문 특허 성과는 NTIS 사업화 성과는 기관별 성과조사 결과에 기반

* 사업화 : 기술보유자의 직접 사업화 성과와 기술이전을 통해 실현된 사업화 성과로 구분하며 창업, 상품화, 공정개선 건수를 측정

▶ 주요 성과

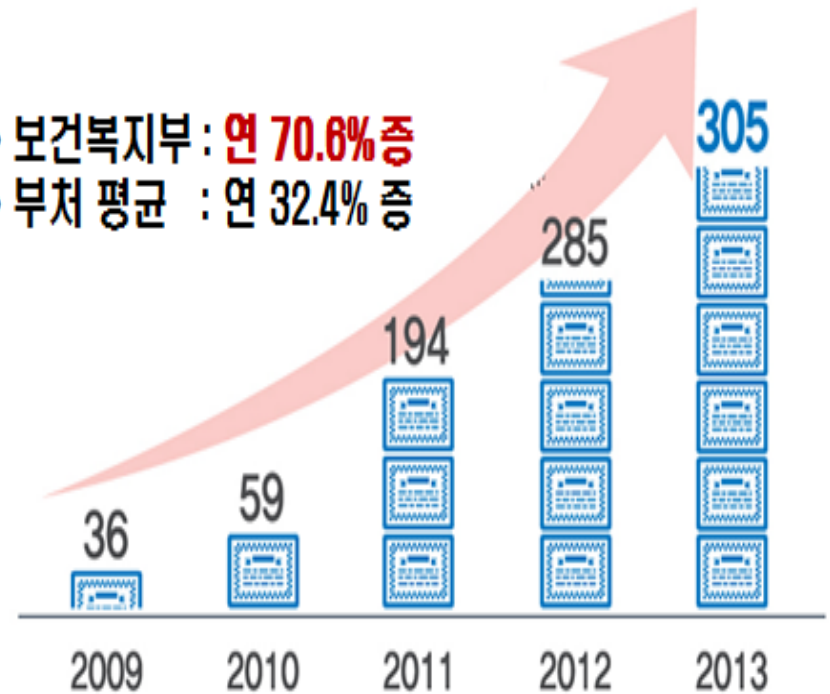
〈'09~'13년 SCI 논문 성과〉

- 보건복지부 : 연 10.8% 증
- 부처 평균 : 연 2.9% 증



〈'09~'13년 국내특허등록 성과〉

- 보건복지부 : 연 70.6% 증
- 부처 평균 : 연 32.4% 증



* 출처 : 국가연구개발사업 성과분석 보고서(KISTEP, 각년도) 재가공

4-2. 보건의료 R&D 성과

▶ 사업화 대표 사례

① (의약품) 글로벌 진출 성공, 국민 고혈압 신약, 카나브정('10.9.9 허가)

- * 국내 최초 1억 달러 수출 시장을 연 국내 개발 신약
- * '15년까지 1,500억원의 수입대체 효과 기대

② (의료기기) 일회용 손조절식 전기수술기용 전극, 엘디스큐 씨(L'DISQ C)(3등급, '12.4)

- * 수술 없이 디스크의 병든 부위만 정확히 찾아내어 치료 가능
- * 수입 대체 효과 및 세계 10억 달러 전기수술기용 전극 시장 진출 기대

③ (화장품) 피부 안전성이 우수한 발효 소재 개발, 후 공진향('13)

- * 독자적인 미세 유화시스템을 활용
- * 후 공진향 '11년 1월 출시, '13년 7월말 국내 1,076억원 매출



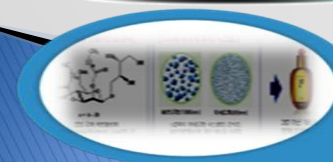
국내 최초 1억 달러 수출
'15년까지 1500억원 수입대체

보령제약
카나브정



美 Arthrocare 社 기술보다 진보
수입대체효과 및 세계 10억 달러 시장 진출

유엔아이
L'DISQ C



독자적 미세 유화시스템
'13.7. 국내 1076억원 매출

LG생활
건강 후 공진향

5-1. 보건의료 R&D 정책방향

목 적

- 국민(환자) 중심의 R&D로 전환 및 국민적 책임성 제고
- 보건의료 R&D 연구(기술)성과의 산업화 촉진

목 표

정부 R&D 중 건강 R&D 투자 비중 확대 산업별 세계시장 점유율

- 제약산업 : ('11) 0.4% ⇒ ('20) 3.8%
- 의료기기 산업 : ('13) 1.2% ⇒ ('20) 3.8%

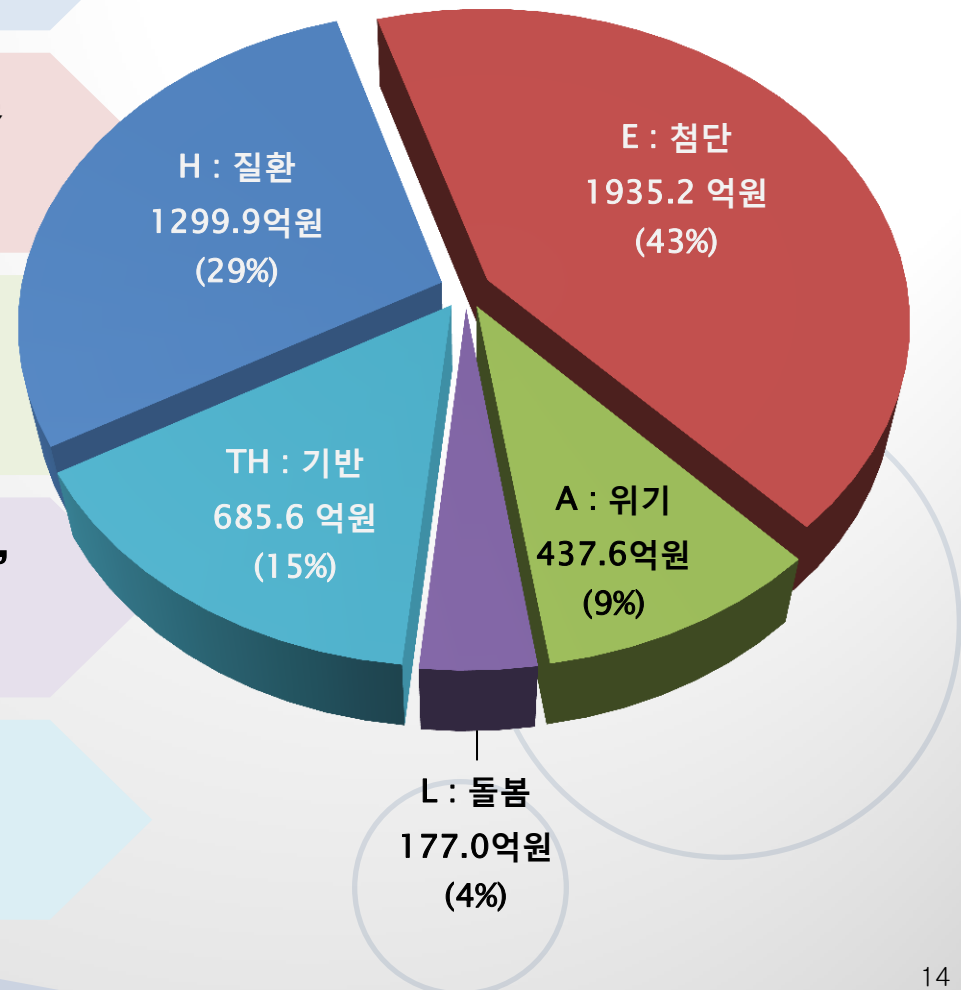
기본
방향

- **(Healing)** 주요 질환 극복을 위한 연구 강화
- **(Economy)** 첨단의료 조기실현 및 신산업 창출 연구개발 확대
- **(Alert)** 보건복지 위기대응 R&D 투자 강화
- **(better Life)** 건강증진(Well-being) 및 돌봄(Care) 기술 투자 확대
- **(TogetHer)** 연구자 친화적 생태계 조성

추진
전략

- (투자) 보건의료 R&D 투자확대
- (사업화) 보건의료 R&D 기술사업화 촉진
- (성과관리) 보건의료 R&D 성과관리 혁신
- (관리프로세스) 보건의료 R&D 전문기관 관리프로세스 투명성·공정성 제고
- (인프라) 보건의료 빅데이터 연계를 통한 개방형 플랫폼 구축

5-2. 2015년 추진방향 별 예산현황



5-3. 2015년 복지부 보건의료 R&D 예산

▶ '15년 복지부 R&D 예산은 **5,117억**(전년대비 502억 원, 11% 증가)

▶ 사업예산은 **4,535억 원**(전년 대비 484억 원, 12% 증가)

* 기타 R&D 예산(기관운영비, 국립병원 등) 582억 원 제외

(단위 : 백만원)

기관명	사업명	2014년 (A)	2015년 (B)	증감	
				B-A	%
한국보건산업 진흥원	질환극복기술개발사업 등 20개 사업	335,614	372,130	36,516	10.9
	소계	335,614	372,130	36,516	10.9
질병관리본부	감염병 관리기술 개발연구 등 8개 사업	34,992	43,053	8,061	23.0
	소계	34,992	43,053	8,061	23.0
국립암센터	기관고유연구사업	15,350	14,850	△560	△3.6
	암정복추진연구개발사업	15,121	16,088	967	6.4
	소계	30,471	30,938	467	1.5
첨단의료산업 진흥재단	첨단의료복합단지기반기술구축	4,000	7,400	3,400	85.0
	소계	4,000	7,400	3,400	85.0
총 계		405,077	453,521	48,444	11.9



연구과제 협약 및 연구비 지급



Ⅱ. 연구과제 협약 및 연구비 지급

1. 목 적

- 보건의료 R&D사업의 연구비 관리, 집행 및 정산업무에 대한 이해를 도모하고 연구비 사용 업무를 쉽게 수행케 하여
 - 연구기관과 연구자의 자율적이고 책임 있는 연구비사용·관리 문화를 확립 하여 투명한 연구비 집행이 가능

2. 관련 근거

- “과학기술기본법” (법률, 미래창조과학부)
- “국가연구개발사업의 관리 등에 관한 규정”(대통령령, 미래창조과학부)
- “보건의료기술연구개발사업 관리규정” (보건복지부 예규)
- “보건의료기술연구개발사업 연구개발비 관리지침”(진흥원 지침, 복지부 승인)
- “연구중심병원 인건비 허용기준” (진흥원 기준, 복지부 승인)

3. 시스템 안내

➤ 시스템

- 한국보건산업진흥원 홈페이지 (<http://www.khidi.or.kr>)
- 보건의료기술종합정보시스템 (보건의료 R&D 포털 <http://www.htdream.kr>)
=> 사업공고, 접수, 평가, 협약, 수행과제관리 등
- 연구비관리시스템 (www.khidicard.or.kr)
=> 사용내역 입력 및 사용실적보고서 출력

(주의)

- ** 사이트별 ID/PW 생성 및 관리는 별도
- ** 연구비관리시스템의 기관관리자 신규 권한 부여 및 변경으로 인한 기존권한 삭제 등은 카드시행사에 별도 요청

한국보건산업진흥원 - 1

■ 홈페이지 <http://www.khidi.or.kr>

The screenshot shows the homepage of the Korea Health Industry Development Institute (KHIDI). The header includes a search bar and navigation links. A red box highlights the '사업별 페이지 전체보기' (View all project pages) link. The main content area is divided into several sections: 'MATRIX SERVICE' with weekly hot topics, 'HOT ISSUE' with a list of topics, a '국고보조금 부정수급 9대 분야 집중 신고기간 운영' (9 major areas of concentrated reporting for improper use of government subsidies) announcement, and a '행사정보' (Event Information) section for August. The footer contains contact information and social media links.

한국보건산업진흥원 - 2

■ 홈페이지 <http://www.khidi.or.kr>

사업별 페이지

아이콘을 클릭하시면 해당사업 사이트로 이동합니다.

KHSS
보건산업통계

제약산업정보포털

의료기기산업
종합정보시스템

고령친화산업
지원센터

보건산업
기술이전센터

KOHES
의료기판해와전출
정보서비스

연구중심병원

의료기관
회계가중시스템

HT
Dream
보건의료
R&D 포털

IT 헬스

D-HRA

K-Beauty
Academy

외국인환자
유치기관
정보포털시스템

메디컬
코리아

HT Forum

교육

전자도서관

주간 Hot

[한국과학기술기획평가원] 정부 R&D 혁신방안 심층토론...

한국 : 2015 복지-헬스케어 전시회 (20... [행사](#))
「2015 복지-헬스케어 전시회」가 11월 5일 ~ 8일까지 개최됩니다. O...

이영한 원장 "보건산업 미래 성장동력 육성" [종합칼럼](#)
이영한 원장 "보건산업 미래 성장동력 육성" 8월 18일(화) 취임식 갈...

[산업통상자원부] 2015년도 신성장동력장비경... [종합칼럼](#)
산업통상자원부공고 제2015 - 461호 2015년도 신성장동력장비경정...

(일본) 「요실금 팬티」시장의 현황과 장래전망 [종합칼럼](#)
(일본) 「요실금 팬티」시장의 현황과 장래전망 ※ 자료 : 일본 복지용...

주간 - 주간 보건산업 동향(Vol.171, ... [종합칼럼](#)
주간 보건산업 동향 Vol.171 (Weekly Healthcare Industry at a Glance...

- 중국 : 제34회 중국 국제 의료기계(산동) 박람... 2015.08.18
- 한국보건산업진흥원장에 이영한 교수 임명 2015.08.18
- [조세일보] 국민의료비 절감 위해 고령자 헬스케어... 2015.08.18
- [LA중앙일보] 5명 중 1명 시니어...15년 후 ... 2015.08.18
- [더벨] 쉐시니어하우징 공급 초과 우려 2015.08.18

1000

일간 주간

- 1 교육
- 2 3.0
- 3 ct
- 4 vol.42
- 5 전자의무기록
- 6 외국인환자유치
- 7 의료관광
- 8 vol.43
- 9 인증 심장
- 10 화장품

홍보동영상

여름 휴가철에 유용한 공공정보 10선

정부 3.0

보건산업 동향

더보기

2015년 7월호 Vol.43

뉴스레터

더보기

2015년 08월호 Vol.44

[신청](#)

공지사항 사업광고 보도자료 채용 임직

더보기

- 한국보건산업진흥원 회원정보 파기 안내 2015.08.17
- 한국보건산업진흥원 기획이사 공개모집 공고 2015.08.13
- [한국지식재산전략원]IP-Biz 하나로 서비스... 2015.08.11
- AusBiotech 2015 기술파트너십 사절... 2015.08.04
- [대한지역사회영양학회] 국민건강증진을 위한... 2015.06.24

보건의료기술종합정보시스템 (보건의료 R&D 포털 - 1)

■ 홈페이지 <http://www.htdream.kr>

HT Dream
보건의료 R&D 포털
Health Technology R&D Portal

사업안내 고객지원 홍보센터 서비스소개

알림존 **공지사항**

- 2015년도 한의약 R&D사업 계속과제 평가결과 공지 및 협약체결 안내 2015-05-18
- 2015년도 상반기 보건의료기술연구개발사업(중기세포·재생의료 분야) 신규 2015-05-15
- 2015년도 보건의료 연구개발-특허연계 컨설팅 지원사업 공고 2015-05-13
- 2015년도 의기기기술개발 계속과제 평가결과 공지 및 협약체결 안내 2015-05-11
- 2015년도 보건의료 T2B(Technology to Business) 2015-05-08

MEMBER LOGIN

회원가입
아이디/비밀번호찾기

인증서 로그인

통합검색

사업공고
현재 접수중인 사업공고

과제신청현황
접수중인 과제신청현황 확인

전자협약
과제 협약 업무지원

수행과제관리
수행과제 관리 및 이력조회 업무

변경관리
수행과제 변경확인 및 관리

보고서관리
진도보고서, 최종보고서 관리

성과등록
성과정보 상시등록 시스템

평가일정조회

온라인 평가 실시

해외현인 HT R&D
전문가 회원가입

온라인 도움말

관련법령

관련서식

보건의료기술종합정보시스템 (보건의료 R&D 포털 - 2)

■ 홈페이지 <http://www.htdream.kr> ◆ 전자협약 시스템 : 선정된 과제에 대해 체결(협약, 지급)

사업안내 고객지원 홍보센터 서비스소개

알림존

보건의료연구개발사업
암맹평가(Blind Review) 안내

공지사항

- KNIDI 2015년도 한의약 R&D사업 계속과제 평가결과 공지 및 협약체결 안내 2015-05-18
- KNIDI 2015년도 상반기 보건의료기술연구개발사업(중기세포·재생의료 분야) 신규 2015-05-15
- KNIDI 2015년도 보건의료 연구개발-특허연계 컨설팅 지원사업 공고 2015-05-13
- KNIDI 2015년도 의료기기기술개발 계속과제 평가결과 공지 및 협약체결 안내 2015-05-11
- KNIDI 2015년도 보건의료 T2B(Technology to Business) 2015-05-08

통합검색

MEMBER LOGIN

회원가입
아이디/비밀번호찾기

인증서 로그인

사업공고
현재 접수중인 사업공고

과제신청현황
접수중인 과제신청현황 확인

전자협약
과제 협약 업무지원

수행과제관리
수행과제 관리 및 이력조회 업무

변경관리
수행과제 변경확인 및 관리

보고서관리
진도보고서, 최종보고서 관리

성과등록
성과정보 상시등록 시스템

평가일정조회
온라인 평가실시

해외원인 HT R&D
전문가 회원가입

온라인 도움말

관련법령

관련서식

연구비관리시스템 - 1

➤ <http://www.khidicard.or.kr>

KHIDI 한국보건산업진흥원 연구비관리시스템

2020 HT강국 도약을 선도하는
한국보건산업진흥원

LOGIN

ID PW **로그인**

공인인증서 로그인 ID **로그인**

NOTICE

- [공지] "논문게재료 지원규정 적용" 공지사항 [16.08.03]
- [공지] "2016년 상반기 보건 의료 R&D 연구비..." [16.08.17]
- [NEW] 연구비관리시스템 사용자 매뉴얼 [14.10.30]
- [필독] 개인정보보호법 개정(2014.8.7)에 따... [14.08.07]
- 국가연구개발사업 연구비 관리 표준매뉴얼 (2014.... [14.06.08]

QUICK LINK

보건복지부 → 한국보건산업진흥원 →

보건의료기술융합정보시스템 → 원거리 구매결제시스템 →

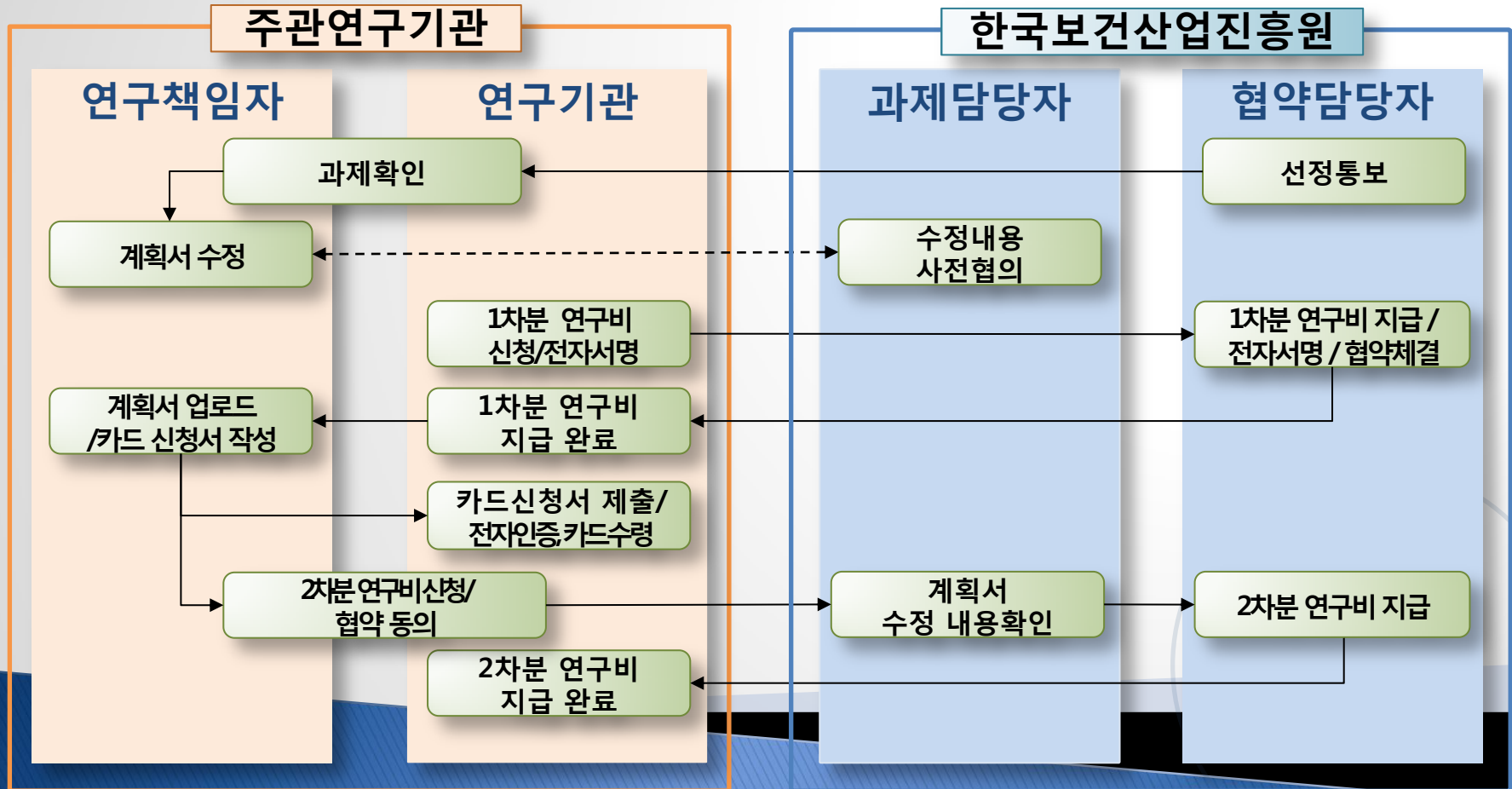
상담 전화 : 1566-0369

KHIDI 신한카드

[363-700] 충청북도 청주시 흥덕구 오송읍 오송생명2로 187 보건의료행정타운 / TEL : 043-713-8000~5
COPYRIGHT 2009 BY KOREA HEALTH INDUSTRY DEVELOPMENT INSTITUTE. CONTACT USERFACTORY@KHIDI.ORG FOR MORE INFORMATION

신한카드 본사:100-709 서울 중구 소공동 70 (충무로1가) POST TOWER 신한카드 / ARS번호 : 1566-0369
COPYRIGHT (C)2007 SHINHAN CARD CO., LTD. ALL RIGHTS RESERVED.

4. 협약 및 지급절차도



5. 협약 체결

➤ 협약체결 및 연구비 지급

- 전자협약체결 : 전자서명법에 의한 전자협약시스템 이용

- ❖ 사전요건 : 한국전자인증(<http://www.crosscert.com/>)의 기관 공인인증서

- 2015년

- 협약체결(선정결과 통보 • 전자협약체결 • 1차 연구비 지급 및 연구비카드신청)

- 연구비 지급 : 1차 20%, 2차 80%)

- ❖ 평가결과 통보일로부터 1개월 이내에 협약체결 후 수정계획서 제출 및 협약서 첨부서류 업로드, 2차분연구비 지급

- ❖ 계획서 보완 등이 1차분 지급일로부터 1개월 이내에 정당한 사유 없이 이루어지지 않을 경우 협약을 해약할 수 있음



연구개발비 관리 및 사용



Ⅲ. 연구개발비 관리 및 사용

1. 연구개발비 사용원칙



2. 제출 (보고) 의무사항

보고서제출

- 연차실적계획서 제출 (해당연도 과제종료 전 1개월 이내)
- 최종보고서 제출 (총 연구기간 종료 후 1개월 이내, 공공기관의 개인정보보호에 관한 법률에 의한 개인정보 보호 필수 주의)
- 연구비 사용실적보고서 제출 (해당연도 과제종료 후 2개월 이내)

협약 변경

- 협약서 <붙임3> 협약변경대상 사유별 처리기준 준용 (승인 또는 보고사항 여부 확인)
- 향후 “협약변경 처리기준” 제시 예정 (홈페이지에 공고)
- (주의) 위탁 신설/삭제 등은 사전승인사항

보고 사항

- 연구개발과제 성과발표시 복지부 지원사업임을 밝혀야 하고 대중매체를 통한 발표인 경우 전문기관에 사전에 보고

기타사항

- 지식재산권 출원시 과제고유번호, 복지부 지원사실, 과제명 기재 필수 (기 출원시 누락된 부분이 있을 경우 보정가능-추후 통지 예정)
- 참여연구원 변경 (사용실적보고서 제출시 기관내부결재 문서 등을 위탁정산회계기관에 제출)

3. 연구개발비 사용시 필수사항

➤ 별도 계정 설정 관리

- 지급받은 연구비는 다른 용도의 자금과 분리하여 운영하고 사용한 회계관리사항을 증명할 수 있어야 함.
- 직접비에 대해서는 불가피한 경우를 제외하고는 연구비카드를 사용해야 함
- 연구비 사용내역은 연구비관리시스템을 통해 반드시 입력되어야 함

4. 연구비 카드제 운영

- 한국보건산업진흥원은 2005년 부터 연구비 집행관리의 투명성 제고를 위해 “연구비관리시스템(www.khidicard.or.kr)”과 연계가 되는 연구비카드제 운영

5. 연구개발비 발생이자

- 발생이자 : 해당연구개발과제에 산입하여 사용할 수 있고, 그 밖의 용도에 사용시 보건복지부 장관의 승인을 받아야 함.
- 미사용 이자는 반납하여야 함
- 예금이자 산출 어려운 경우 : 현물을 제외한 연구비의 0.1%를 발생이자로 볼 수 있음

6. 진흥원장의 사전 승인사항 (2015년 사업기준)

- 직접비 사용계획(원래 계획)을 변경하여 적용하고자 할 경우 다음의 하나에 해당시 **전문 기관(진흥원)의 사전승인**을 받아야 함
 - ① 건당 3천만원 이상의 연구장비, 시설비를 원래 계획 없이 새로 집행하거나 원래계획과 다른 연구장비 시설로 변경하려는 경우 (과제종료 2개월 전 구입완료)
 - ② 총 연구기간이 10년 이내로 선정된 계속과제로서, 해당연도 직접비 중 불가피하게 다음연도 직접비에 포함하여 이월
 - ※ 보건의료기술연구개발사업 연구개발비 관리지침 “연구개발비 이월사용기준”
 - ③ 해당 연구개발과제 수행을 위하여 신규로 채용한 중소기업 소속 연구원의 인건비를 원래 계획보다 감액 하려는 경우
 - ④ 위탁연구개발비를 원래 계획보다 20퍼센트 이상 늘리려는 경우
 - ⑤ 국가연구개발사업 학생인건비 통합관리기관으로서 학생인건비를 원래 계획보다 5% 이상 증액 하거나 감액 하려는 경우
- ** 연구중심병원 참여인력 변경도 사전승인임.....**

7. 주의사항

- 참여연구원 변경통보 : 사용실적보고서 제출시 위탁정산회계기관에 제출
 - 기관의 참여연연구원 변경에 관한 내부결재 문서를 사용실적보고서 제출시 첨부하여 위탁정산기관에 제출
- ** 단, 연구중심병원인력의 변경은 예외로 사전승인사항
- 위탁연구개발비 신설은 전문기관의 사전승인 필요함
- 연구수당, 간접비 예산이 당초 연구계획에 누락된 경우 신설불가
 - ** 연구수당 : 인건비가 연구개발계획서상의 금액보다 감액된 경우는 인건비의 20퍼센트를 초과하지 않는 범위에서 연구수당을 지급할 수 있고, 인건비가 증액된 경우는 연구수당은 증액하지 않음
- 연구개발비는 협약기간 내에 사용이 원칙
- 연구비카드 사용이나 계좌이체가 불가능한 경우에 한하여 1건당 3만원 이하로 현금을 사용할 수 있음

8. 연구비 카드 발급

- 연구비카드 결제계좌는 연구기관 명의의 계좌여야 하며, 정부출연금 지급 관리계좌와 연결성을 유지하여야 함
- 1차 연구비 지급 후 계획서 업로드 및 카드신청서 작성 , 발급가능
- 연구과제(세부/위탁)별로 발급

9. 연구비카드 관리운영

- 연구비관리시스템과 연계. 실시간 또는 월별 운영하여야 함
- 해당연도 협약기간에 한하여 사용 (차년도 계속 사용 불가)



연구개발비 정산



IV. 연구개발비 정산

1. 2015년 연구개발비 계상

비목	세목	사용용도 및 계상기준
1. 직접비	1.인건비 2.학생인건비 3.연구장비 . 재료비 4. 연구활동비 5. 연구과제추진비 6. 연구수당 7. 위탁연구개발비	1.1 인건비 (내부인건비, 외부인건비, 연구중심병원 인건비) 2.1 학생인건비 3.1 연구시설장비, 재료비 전산처리비 , 시작품제작비 4.1 국외여비, 수송비 및 수수료 , 기술정보활동비 , 시험분석 임상시험 등, 과제관리비 5.1 국내여비, 사무용품 연구환경유지비 , 회의비,연구과제수행식대 6.1 연구수당 7.1 위탁연구개발비
2. 간접비	1. 간접비	1.1 인력지원비 1.2 연구지원비 1.3 성과활용지원비

2. 세목별 연구개발비 계상기준

세목	주요사항
1. 인건비	<p>【사용기준】</p> <p>➤ 해당 연구개발과제에 직접 참여하는 내부·외부 연구원에게 지급하는 인건비</p> <p>【계상기준】</p> <p>1. 소속 기관의 급여기준에 따른 연구기간 동안의 급여총액 (4대 보험과 퇴직급여충당금의 본인 및 기관 부담분 포함)을 해당 과제 참여율에 따라 계상하되, 총 연봉의 100%를 초과할 수 없음</p> <p>** 해당과제 참여율</p> <p>가. 정부출연연구기관 및 특정연구기관 등 인건비가 100% 확보되지 않은 기관의 경우 연구원의 연봉총액을 100으로 할때 해당 연구개발과제에서 연구원에게 지급될 인건비의 비율</p> <p>나. 인건비가 이미 확보된 기관의 경우 실제로 해당 연구개발과제에 참여하는 정도를 말하며, 연구책임자는 연구계획서 작성 시 참여연구원별로 다른 국가연구개발사업 등에의 참여현황 명시.</p>

2. 세목별 연구개발비 계상기준

세목	주요사항
1. 인건비	<p>2. 정부출연연구기관 및 특정연구기관 등 인건비가 100퍼센트 확보되지 않는 기관에 소속된 연구원이 새로운 연구개발과제에 인건비를 계상 할 때에는 이미 수행중인 연구개발과제 참여율을 모두 합산한 결과 130퍼센트를 넘지 않는 범위에서 계상함</p> <p>3. 원 소속기관으로 부터 지급 받는 인건비에 해당하는 부분은 현물 또는 미지급 인건비로 계상 하 되, 현금으로 지급하지 않음</p> <p>가. 참여연구원 중 소속기관이 없는 자는 주관연구기관에서 과제참여계약을 전제로 국가연구개발사업에 참여해야 함</p> <p>나. 인건비가 기 확보되어 참여연구원에게 별도의 인건비를 지급하지 않는 경우 연동비목 계산을 위해 과제 당 30%이내에서 참여율 계상이 가능 (미지급 인건비 계상)</p> <p>4. 현금 계상 가능 연구인력 (15년 연구개발비 비목별 계상기준 참조)</p> <p>** 연구중심병원 참여인력은 " 연구중심병원 인건비 허용기준 참조"</p> <p>◆ 사전승인 사항</p> <p>- 신규로 채용한 중소기업 소속 연구원의 인건비를 원래 계획보다 감액 하려는 경우</p>

연구중심병원 참여인력

주요사항

➤ 관련법령

- 보건의료기술진흥법 제15조 (연구중심병원의 지정 등)
- 연구중심병원의 지정 및 평가에 관한 규정 제2조

➤ 연구인력의 구분 및 자격기준

A. 연구전담의료인 (현금 계상대상)

- 연구참여임상의사 (의료기관 소속의 의사로 진료업무를 수행, 업무의 평균 30% 이상을 연구에 투입
=> 과제참여율 30%이상
- 연구전담의사 (연구업무 이외에 다른 업무를 겸하지 않는 의사 => 과제참여율 100%)
- 연구간호사

B. 연구전담요원 (연구업무 이외에 다른 업무를 겸하지 않음, 현금 계상대상)

- 선임급 (과제 참여율 100%), - 원급 (과제 참여율 100%)

C. 연구보조원 D. 연구관리 직원

2. 세목별 연구개발비 계상기준

세목	부당집행 기준
인건비	<p>!! 불인정 금액 !!</p> <p>(공 통)</p> <ol style="list-style-type: none"> 1. 현물 또는 미지급 계상 인건비를 현금으로 지급한 경우(원 소속기관으로 부터 인건비를 고 있음에도 인건비를 현금으로 지급한 경우) 2. 미 참여인력의 인건비 지급액 3. 참여연구원을 근거 없이 변경한 후 지급한 금액 4. 참여연구원 개인별 계좌로 이체하지 않은 금액 5. 개인별 연봉의 100퍼센트를 초과하여 지급한 금액이 있을 경우 그 차액 6. 현물부담 부족액 <p>(내부인건비)</p> <ol style="list-style-type: none"> 7. 개인별 참여율 130퍼센트 초과 계상 금액(정부출연기관, 특정연구기관) <p>(외부인건비)</p> <ol style="list-style-type: none"> 8. 참여연구원 인건비를 연구자가 공동 관리한 금액 9. 연구수행기관 외부인건비 지급기준을 초과하여 지급한 금액 10. 타 기관 소속 연구원의 경우, 원소속기관의 승인 없이 계상하여 집행하거나, 원소속기관 인건비 지급부서로 통보 없이 개인계좌로 이체한 금액

2. 세목별 연구개발비 계상기준

세목	주요사항
2. 학생인건비	<p><국가연구개발사업 학생인건비 통합관리기관으로 지정된 기관></p> <ul style="list-style-type: none"> ➤ 해당연구개발과제에 직접 참여 하는 학생연구원에게 지급하는 인건비 ➤ 해당 연구개발과제별로 투입되는 인원 총량(man-month)을 기준으로 계상 ➤ 참여율 100퍼센트를 기준으로 아래의 정한 금액으로 계상하며, 이 경우 연구개발과제 참여율은 정규수업에 지장을 주지 않는 범위에서 계상 <ul style="list-style-type: none"> - 학사과정 : 월 1,000천원 - 석사과정 : 월 1,800천원 - 박사과정 : 월 2,500천원 ** 박사 후 연구원(소속기관 인건비 기준) <p>(연구기관은 학생연구원 등록시 “건강보험자격득실확인서”를 통해 타 기관 취업 여부 확인)</p> <p>◆ 사전승인 사항</p> <ul style="list-style-type: none"> - 학생인건비 통합관리기관으로서 학생인건비를 원래 계획보다 5% 이상 증액하거나 감액 하려는 경우

2. 세목별 연구개발비 계상기준

세목	부당집행 기준
학생인건비	<p>!! 불인정 금액 !!</p> <ol style="list-style-type: none"> 1. 학생인건비를 연구자가 회수하여 공동 관리한 경우 연구책임자 소관 학생인건비 전액 2. 학생인건비 지급단가 초과집행 금액 3. 월별 참여율 100퍼센트 초과집행 금액 4. 학생연구원을 근거 없이 변경한 후 지급한 금액 5. 학생인건비 통합관리기관에서 진흥원의 승인 없이 원래 계획보다 5퍼센트 이상의 학생인건비를 증액 또는 감액하여 집행한 경우 해당금액 6. 타 기관에 소속되어 인건비(급여)를 받고 있는 학생연구원에게 지급한 금액

2. 세목별 연구개발비 계상기준

세목	주요사항
3. 연구장비·재료비	<p>3.1 연구시설장비 (연구장비 도입심사 평가단 운영)</p> <ul style="list-style-type: none"> - 3천만원 이하(연구개발계획서에 기재되어 있지 않은)의 연구시설·장비는 연구기관에서 자율적으로 집행가능하나 집행시 해당과제와의 합목적성을 입증할 수 있는 증명자료(기관 결재문서 등) 비치할 것. <p>3.2 재료비·전산처리비 : 시약 재료 구입비 및 전산처리비</p> <p>3.3 시작품 제작비 : 시제품, 시작품, 시험설비 제작경비</p> <p>【계상기준】 : 실제 필요경비 계상</p> <p>* 현물 계상기준</p> <ul style="list-style-type: none"> - 연구시설장비 : 수행기관 장부가의 20퍼센트를 산정 - 견품, 시약 재료비 : 수행기관이 구매한 원가 - 생산 판매중인 연구시설 장비, 견품, 시약재료비 : 수행기관 생산 판매가로 책정한 원가 <p>◆ 사전승인 사항</p> <ul style="list-style-type: none"> - 건당 3천만원 이상의 연구장비·시설비를 원래계획 없이 새로 집행하거나 원래계획과 다른 연구장비·시설로 변경하려는 경우 (과제종료 2개월 전에 구입 및 설치완료)

2. 세목별 연구개발비 계상기준

세목	부당집행 기준
연구장비 재료비	<p>《연구시설·장비》 !! 불인정 금액 !!</p> <ol style="list-style-type: none"> 1. 기관 공통 기자재 및 시설유지보수비, 공통연구환경 구축비 2. 연구개발계획서상에 반영되지 않은 내부보유 장비·시설·공간에 대한 임차료 3. 연구개발계획서상에 반영되지 않은 사무기기, 시설의 유지보수비 및 범용성 장비(PC, 프린터, 복사기 등 OA기기 및 주변기기 포함) 구입비 단, 비영리기관의 PC는 연구기관 자체규정에 따른 절차를 준수하여 구입한 경우 제외 4. 해당연도 연구종료일 2개월 전까지 입고 완료되지 않은 기기·장비 및 부수기자재 구입비 (다만, 계속과제로서 다음연도에 실제 사용이 확인된 경우는 제외-연구보고서, 차년도 연구계획서, 연구비 사용실적보고서 등에 구입내용을 명기) 5. 사업비 사용실적 보고서 '국가연구시설장비정보등록증'을 첨부하지 않은 3천만 원 이상인 연구장비 또는 3천만 원 미만이라도 공동활용이 가능한 연구장비 구입금액 6. 연구개발과제 평가단의 승인 없이 구입한 3천만원 이상, 1억원 미만 장비 및 연구장비예산 심의회(연구장비도입심사평가단)의 승인을 받지 않고 구입한 1억원 이상의 장비 7. 연구개발계획서상에 미계상된 3,000만원 (부가가치세 포함)이상 연구장비, 연구시설비를 진흥원의 사전승인 없이 집행한 금액 8. 주관연구기관, 세부연구기관, 위탁연구기관 등 수행기관 상호 간 거래 금액. (다만, 단독 판매처 독보적 제작기술 보유 등 정당한 사유로 진흥원이 인정한 경우는 예외) 9. 연구기자재 및 연구시설 구입비를 현물 계상시, 수행기관 장부가가 아닌 취득가로 산정시 그 차액 10. 구입처로부터 납품기일 지연 등으로 받은 지체상금을 연구비 집행액에서 제외 않은 경우

2. 세목별 연구개발비 계상기준

부당집행 기준

《재료비 . 전산처리비>> !! 불인정 금액 !!

1. 주관연구기관, 세부연구기관, 위탁연구기관 , 참여기업 등 수행기관 상호 간 구입한 시약·재료 구입비
(다만, 단독 판매처 독보적 제작기술 보유 등 정당한 사유로 진흥원이 인정한 경우는 예외)
2. 연구개발계획서상에 반영되지 않은 전산처리·관리비 및 범용성 소프트웨어 컴퓨터 구동 프로그램, 사무처리용 소프트웨어, 바이러스 백신 등

《시작품 제작비》 !! 불인정 금액 !!

1. 주관연구기관, 세부연구기관, 위탁연구기관 등 수행기관 상호 간 제작된 시작품의 제조비용
(다만, 단독 판매처, 독보적 제작기술 보유 등 정당한 사유로 진흥원이 인정한 경우는 예외)

○ (공통 적용) 현물부담액 부족한 경우

국가연구개발사업 연구시설, 장비 관리

주요사항

【연구시설, 장비의 관리체계】

**** 국가연구시설장비진흥센터(NFEC, 엔팩) National Research Facilities & Equipment Center) :**
국가연구시설 장비의 고도화를 위한 연구시설, 장비 범부처 총괄 지원기관))

<<연구장비심의위원회>>

**** 연구장비심의위원회 :** 정부R&D예산으로 도입되는 연구장비에 대해 구축 **중복성 및 타당성**을 심의하여 중복, 과잉투자를 억제하고자 만들어진 제도.

**** 연구장비심의위원회는 크게 세가지(3단계) 유형**

1. 정부R&D 예산편성단계에서 전 부처를 대상으로 심의하는 '**연구장비예산심의위원회(본심의)**'
2. 예산집행단계에서 해당부처별로 심의하는 '**연구장비도입 심사평가단**'
3. 연구기관별로 심의하는 '**자체장비심의위원회**'

국가연구개발사업 연구시설, 장비 관리

주요사항

(1단계) 연구장비에산심의위원회 (주최-미래창조과학부, 주관 -NFEC, 심사범위-전 부처)

각 부처에서는 정부R&D 예산편성 시점에서 차년도 예산으로 도입되는 1억원 이상의 연구장비에 대해 심의요청서를 작성하고, 연구장비에산심의위원회에 제출하여 구축 중복성 및 타당성을 심의 받아야 함.

(2단계) 연구장비도입 심사평가단 (주최-중앙행정기관, 주관-연구관리전문기관, 심사범위-해당부처)

각 부처에서는 정부R&D 예산집행 시점에서 당해연도 예산으로 구축하려는 1억원 이상 연구장비에 대해 구축 중복성 및 타당성 등을 심의하는 연구장비도입 심사평가단을 구성,
※ 국가연구개발사업의 관리 등에 관한 규정 제25조 제7항

(3단계) 자체장비심의위원회 (주최-주관 연구기관, 심사범위 - 해당 연구기관)

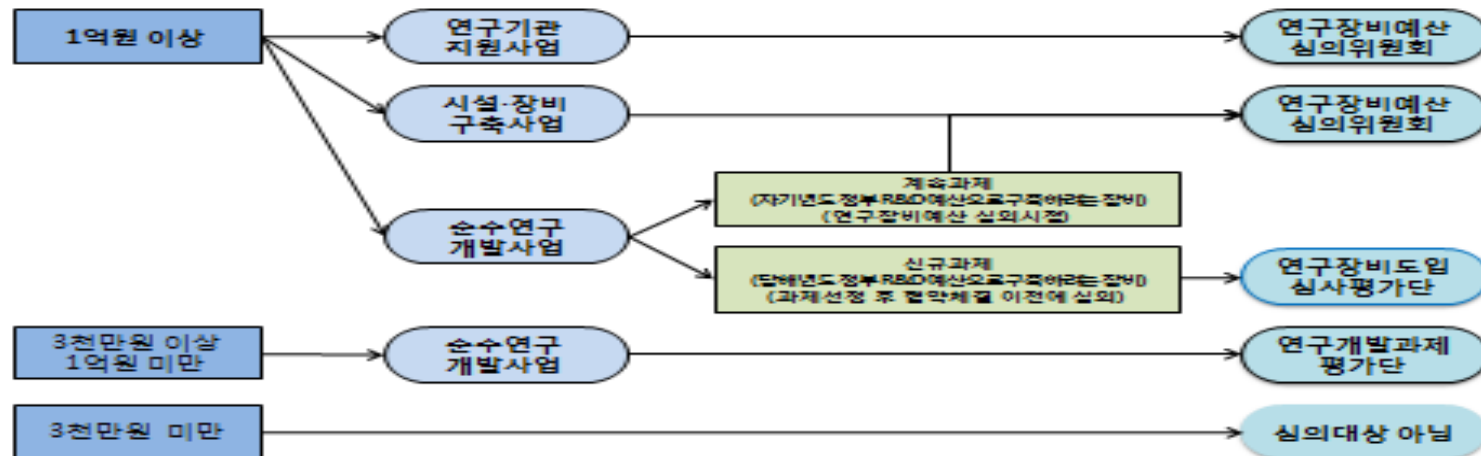
정부R&D예산으로 사업을 수행하는 연구기관은 장비심의위원회를 구성, 운영하여 구축하려는 3천만원 이상의 연구장비에 대해 중복성 및 타당성 등을 심의.

※ 추가심의 및 변경심의 대상은 `국가연구시설장비 관리 표준지침`(2015.6) 참조

국가연구개발사업 연구시설, 장비 관리

주요사항

예산편성 이후 도입심의 (당해연도 예산)



2. 세목별 연구개발비 계상기준

세목	주요사항
4. 연구활동비	<p>4.1 국외여비 : 연구원의 국외출장 여비</p> <ul style="list-style-type: none"> - 수행기관의 여비기준에 따라 계상, 별도 기준 없는 경우 실제 필요경비 계상 - 수행기관의 자체기준이 있음에도 불구하고 연구개발과제 수행 위한 별도기준 불가 <p>4.2 수용비 및 수수료 : 과제와 직접 관련 있는 인쇄, 복사, 위탁정산수수료 등</p> <ul style="list-style-type: none"> - 위탁정산수수료는 주관세부과제만 계상 <p>4.3 기술정보활동비 : 전문가 활용비(회의수당 포함), 국내외 교육훈련비, 회의장 사용료, 세미나 개최비, 학회.세미나 참가비, 원고료 등</p> <p>4.4 시험분석 임상시험 등 : 시험, 분석,검사,임상시험, 기술정보수집, 특허정보조사 등 연구개발서비스 활용비</p> <ul style="list-style-type: none"> - 비임상, 임상시험비는 시험인증기관 또는 공인기관에서 발생하는 제비용, 당초계획 대비하여 예산의 변경이 있을 시 반드시 전문기관(과제담당자)에게 문의 후 진행 <p>4.5 과제관리비 : 세부과제 있는 경우 해당 연구개발과제의 조정 및 관리에 필요한 경비</p>

2. 세목별 연구개발비 계상기준

부당집행 기준

《국외출장여비》 !! 불인정 금액 !!

1. 수행기관의 여비기준 외에 국가연구개발사업 수행을 위한 별도의 여비기준을 제정하여 지급한 금액
2. 실비에 의한 여비지급 시 출장기간 초과, 체재지역 외 사용금액
3. 출장결과보고서가 없는 국외여비
4. 숙박비, 식비 등을 출장지 관계기관에서 지급한 경우 해당 금액

《수용비 및 수수료》 !! 불인정 금액 !!

【과제와 직접 관련 있는 인쇄·복사·인화·슬라이드 제작비, 공공요금, 제세공과금 및 수수료 등】

1. 신문구독료, 명함(첩)제작비, 세차비, 차량정비 및 보험료, 피복비, 주유비, 범칙금, 과태료 등 개인 또는 기관 운영비 성격의 경비 (다만, 과제수행과 직접 관련이 있는 시험용 차량 정비 및 보험료, 주유비는 인정)
2. 연구개발계획서상에 반영되지 않은 전기료, 수도료, 가스료, 이동 전화요금 등
3. 기관운영판공비, 찬조금, 화환구입비 등

2. 세목별 연구개발비 계상기준

부당집행 기준

《기술정보활동비》 !! 불인정 금액 !!

【전문가활용비(연구과제에 직접 참여하는 연구원 및 그 참여연구원이 소속된 최소단위 부서 소속직원을 제외한 관련 분야 전문가의 자문, 회의참석 등을 위한 수당, 여비 등 관련경비), 국내외 교육훈련비, 도서 등 문헌구입비, 회의장 사용료, 세미나 개최비, 학회·세미나 참가비, 원고료, 통역료, 속기료, 기술도입비 등】

1. 해당과제와 무관한 직원 능력개발(어학, 자격증)을 위한 교육훈련비
2. 「근로자직업능력개발법」·「고용보험법」에 의거한 고용보험환급과정 교육훈련비 중 고용보험으로부터 환급 가능한 교육비 금액(환급 가능하지만 수행기관 사정으로 환급 신청하지 못한 금액 포함)
3. 대학 등을 통한 학위과정, 석·박사과정 논문 지도비 등
4. 연구과제와 직접적으로 관련이 없는 도서 또는 구입목록이 없는 영수증
5. 해당 연구과제와 관련 없는 회의·세미나 참가비
6. 학회활동과 관련된 비용 중 개인 또는 기관 용도성 경비
(종신 학회비, 당해 과제와 관련이 없거나 최종단계 연구종료일 이후 개최되는 학회의 연회비·참가비 등)
7. 선물(기념품) 구입비(수행기관 외 일반인을 대상으로 하는 대규모 행사가 목적인 사업 및 설문조사 답례품은 예외)
8. 연구계획서상에 반영되지 않은 학술용 전자정보(Web-DB, e-Journal) 구입비, 논문게재료 등

2. 세목별 연구개발비 계상기준

부당집행 기준

《시험분석.임상시험 등》 **!! 불인정 금액 !!**

【시험.분석.검사, 임상시험, 기술정보수집, 특허정보조사.분석.확보전략 수립 등 연구개발서비스 활용비】

① 주관연구기관 및 세부연구기관, 위탁연구기관간의 상호 의뢰된 연구개발서비스활용비

(다만, 단독판매처 등 정당한 사유로 진흥원이 사전 인정한 경우와 비영리기관에 한하여 공동실험실습관, 공동기기원 등 연구기관에서 인정하는 시험, 분석, 검사 결과서를 발행하는 경우는 예외)

2. 세목별 연구개발비 계상기준

세목	주요사항
5. 연구과제 추진비	<p>5.1 국내여비 : 연구원의 국내출장 여비 및 시내교통비</p> <ul style="list-style-type: none"> - 수행기관의 여비기준에 따라 계상, 별도 기준 없는경우 실제 필요경비 계상 - 수행기관의 자체기준이 있음에도 불구하고 연구개발과제 수행위한 별도기준 불가 <p>5.2 사무용품, 연구환경유지비 : 사무용품비, 연구환경 유지를 위한 기기, 비품의 구입, 유지 비용 등</p> <ul style="list-style-type: none"> ☞ 연구환경 유지를 위한 기기, 비품의 구입.유지 비용은 연구실의 냉난방 및 건강하고 청결한 환경 유지를 위하여 필요한 기기.비품의 구입.유지 비용을 말함 <p>5.3 회의비 : 회의비 (연구활동비의 회의장 사용료 전문가 활용비는 제외)</p> <p>5.4 연구과제 수행식대 : 해당 연구개발과제 수행과 관련된 식대 (야근 및 특근식대)</p> <ul style="list-style-type: none"> ☞ 식대 중 평일 점심식대로 집행한 금액은 불인정

2. 세목별 연구개발비 계상기준

부당집행 기준

!! 불인정 금액 !!

《국내여비》

1. 공무원이 공무원 여비기준을 적용하지 않은 경우 그 차액에 해당하는 금액
2. 실비에 의한 여비 처리 시 신청금액보다 부족한 증명자료를 구비한 경우 해당 금액
3. 출장(출장비에 식대가 포함된 경우) 중 회의비 식대를 사용한 경우 해당 식대

《사무용품 연구환경유지비》

1. 연구환경 유지를 위한 기기·비품 구입·유지비용 중 **연구개발계획서에 구체적으로 명시되지 않은 품목 구입비용 및 유지관리 비용**

**** 연구개발계획서에 구체적으로 명시되지 않은 품목 구입비용 및 유지관리 비용**

- 연구환경 유지비 중 연구개발과제를 수행하고 있는 연구기관 "연구실"의 연구환경유지를 위한 기기 비품은 인정, 연구기관의 "공용성"기기비품 구입은 불인정

2. 세목별 연구개발비 계상기준

부당집행 기준

!! 불인정 금액 !!

《회의비》

1. 사전 원인행위 또는 회의록(회의목적, 회의일시, 참석자, 회의내용 등이 포함되어야 함) 없이 집행한 금액
(10만 원 이하의 회의비는 영수증 첨부 시 제외, 결재문서에 회의목적, 일시, 장소 참석자 등은 명기)
2. 주류 등 유흥성 경비가 포함되어 있는 회의비
3. 외부기관 참석 없이 단일기관 내부 직원(내부참여연구원 포함) 간 회의비로 집행된 금액

《연구과제수행식대》

1. 평일 점심 식대로 집행한 금액
2. 참여연구원의 초과근무내역을 확인할 수 없는 단순 식대로 집행된 금액
3. 출장비(식대 포함된 경우) 지급시기와 중복된 야근식대
4. 주류 등 유흥성 경비가 포함되어 있는 식대

2. 세목별 연구개발비 계상기준

세목	주요사항
6. 연구수당	<p>6.1 연구수당 : 해당 연구개발과제 수행과 관련된 연구책임자 및 참여연구원의 보상금·장려금 지급을 위한 수당</p> <p>【계상기준】</p> <ul style="list-style-type: none"> - 보건복지부의 세부규정에 따라 사업의 특성 및 연구성과 등을 고려하여, 인건비(인건비로 계상된 현물·미지급 인건비 및 학생 인건비는 포함하되, 정부출연연구기관 및 특정연구기관의 미지급 인건비는 제외)의 20퍼센트 범위에서 계상 <p>【지급방법】</p> <ul style="list-style-type: none"> - 연구기관의 장 및 연구책임자는 사전에 연구수당 지급을 위한 합리적인 평가기준 및 방법을 마련하여 연구기간 중 참여연구원을 대상으로 한 평가결과에 따라 계좌이체. <p>!! 불인정 금액 !!</p> <ol style="list-style-type: none"> 1. 연구개발계획서 상의 금액을 초과하여 사용한 금액(인건비를 연구개발계획서 상의 금액보다 증액한 경우에도 연구수당을 연구계획서 상의 금액보다 증액할 수 없음) 2. 기여도 평가 등 합리적인 기준 없이 지급한 금액 3. 연구책임자 또는 참여연구원이 단독으로 지급받은 금액(연구원이 연구책임자 1인 경우 제외) 4. 인건비를 연구개발계획서 상의 금액보다 감액한 경우 실 집행 인건비의 20퍼센트를 초과하여 지급한 금액 5. 연구수당을 임금과 통합하여 지급한 금액

2. 세목별 연구개발비 계상기준

세목	주요사항
7. 위탁연구 개발비	<p>7.1 위탁연구개발비</p> <ul style="list-style-type: none"> - 연구의 일부를 외부기관에 용역을 주어 수행하는데 드는 경비 - 위탁연구개발비의 예산(총액)의 변경시 과제담당자와 상의할 것. <p>☞ 사전승인사항 : 원래 계획 대비 20%이상 증액 시 전문기관의 사전승인을 득할 것</p> <p>!! 불인정 금액 !!</p> <ol style="list-style-type: none"> 1. 위탁연구개발비를 제외한 직접비 금액의 40퍼센트 초과계상. 집행금액 2. 연구계획서상의 위탁연구개발비를 사전승인 없이 20퍼센트 이상 초과변경 사용한 경우 해당금액(사전승인의 경우에도 해당 연구개발과제의 위탁연구개발비를 제외한 직접비의 40퍼센트를 초과할 수 없음)

2. 세목별 연구개발비 계상기준

세목	주요사항
8. 간접비	<div>비영리기관 (간접비율 고시기관) ⇒ 직접비(미지급 인건비, 현물, 위탁연구개발비는 제외)에 고시된 간접비 비율을 곱한 금액 이내에서 계상.</div>
	<div>비영리법인 (간접비율 미고시기관) ⇒ 직접비(미지급 인건비, 현물, 위탁연구개발비는 제외)의 17퍼센트 범위에서 계상.</div>
	<div>영리법인 ⇒ 「공공기관의 운영에 관한 법률」 제5조제3항제1호의 공기업을 포함한다)에 대해서는 직접비(미지급 인건비, 현물 및 위탁연구개발비는 제외한다)의 5퍼센트 범위에서 실제 필요한 경비로 계상한다. 다만, 「국가과학기술 경쟁력강화를 위한 이공계지원특별법」 제18조에 따라 연구개발을 전문으로 하는 연구개발서비스업자로 신고한 기업은 10퍼센트까지 계상할 수 있다.</div>
!! 불인정 금액 !! : 계상기준 비율 초과액 및 연구개발계획서 대비 증액분 불인정.	

감 사 합 니 다.
Have a good day ~