



# 알쏭달쏭 실수하기 쉬운 연구비 규정

- 연구비 관리 심화편





---

## P.04

신규 참여 연구진이라면  
이것만큼은  
기억해 주세요!

---

## P.06

알쏭달쏭  
헷갈리는 연구비 규정,  
사례로 배워보아요!

- 01. 인건비
- 02. 연구시설·장비비
- 03. 연구활동비
- 04. 연구수당
- 05. 연구재료비
- 06. 위탁연구개발비
- 07. 국제공동연구개발비
- 08. 간접비
- 09. 기타

---

## P.28

연구비 점검은  
이렇게 진행됩니다.

- 01. 상시점검
- 02. 정산절차





## 신규 참여 연구진이라면 이것만큼은 기억해 주세요!

### 01

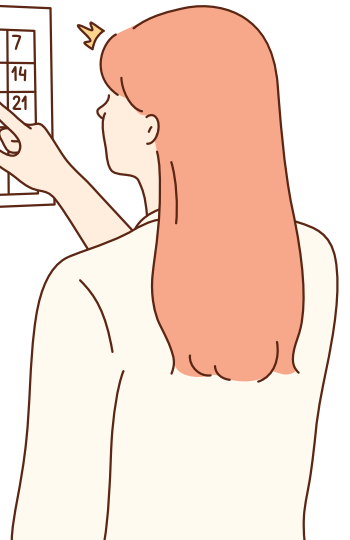
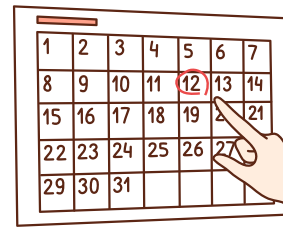
**연구개발비는 연구비카드 또는  
계좌이체 형태로 사용하는 것을  
원칙으로 합니다.**

- \* 연구비 카드 발급 전이라면 법인카드 사용가능
- \*\* 정부의 연구개발비 지급이 지연된 경우 연구개발기관의 자체 자원 활용 (연구개발비 수령 후 시스템 등록 및 계좌이체)

### 02

**기관부담연구개발비는  
적어도 해당연차 종료 3개월전까지  
입금해야 합니다.**

- \* 해당연차 종료 3개월전까지 민간부담금이 입금되지 않으면 연구비 집행이 시스템(Ez-baro)에서 자동중단됨
- \*\* 건별지급기관은 시스템(Ez-baro)에서 발급되는 민간부담금 가상계좌에 입금, 일괄지급기관은 연구비 통장으로 입금



### 03

**연구개발비는  
연구개발기간 종료일  
(단계로 구분된 과제는 단계종료일)  
이전에 사용하는 것이 원칙입니다.**

- \* 예외적으로 "①보고서 발간 및 평가관련비용, 정산 수수료, 공공요금, 제세공과금", "②연구수당", "③ 연구종료일 이전에 지출원인행위한 금액"은 사용 실적 보고일까지 사용 가능
- \*\* 지출원인행위라 함은 연구개발기간 내에 지출원인행위에 대하여 목적사항을 이행 완료한 것을 말함



## 04

연구개발비로 연구시설·장비비 등 집행 시 아래의 도입기한 내에 검수완료 하여야 합니다.

- 연구시설·장비 : 연구종료일 2개월 전까지 구입·설치·임차 완료
- 연구용 SW : 연구종료일 2개월 전까지 사용계약 체결

\* 연구종료일이란 단계로 구분된 과제는 단계종료일을 말함

\*\* 연구용 SW의 경우 연구종료일 2개월 전에 사용계약을 체결했다고 하여도 소프트웨어 사용계약기간이 연구종료일을 초과하는 경우에는 소프트웨어 사용계약기간이 최소 단위임을 소명해야 인정 가능

## 05

항목별로 정해진 기한 내 검수 및 연구비 집행이 완료 되지 않을 것으로 예상되는 경우에는 연구비를 이월하여야 합니다.

\* 현물 및 연구수당은 다음 단계로 이월 불가

## 06

연구비 계획 변경 전  
전문기관 사전승인  
사항인지 꼭 확인하세요.

\* 「국가연구개발사업 연구개발비 사용 기준」 제73조 (사전 승인 대상), 제74조(사전 승인 절차) 참고

## 07

성과물 홍보비용,  
지식재산권 출원·등록비용은  
간접비로만 집행가능합니다.  
관련 비용이 필요한 경우 간접비를  
꼭 계상하세요.

## 08

직접비 사용비율이  
저조할 경우 연구수당,  
간접비가 불인정될 수 있습니다.

\* 직접비를 이월하게 되는 경우 연구수당, 간접비 집행가능금액 재산정해 주세요.



## 알쏭달쏭 헛갈리는 연구비 규정, 사례로 배워보아요!



### 01 인건비

#### 1 사례

“영리기관인데 중도 퇴사 등으로 인해 현금인건비 총액을 감액 집행하게 되었는데, 마침 시험분석비용이 부족하여 남은 인건비를 연구활동비로 변경하여 사용했어요.”

#### 정산결과

영리기관의 현금인건비를 전문기관 사전승인없이 감액하고, 다른용도로 집행한 금액 불인정

#### 적용근거

「국가연구개발사업 연구개발비 사용기준」제73조 1항 4호

영리기관이 현금으로 계상하려는 인건비 총액을 변경(증액 또는 감액)하거나 신규인력 인건비를 감액하려는 경우 전문기관의 사전승인이 필요합니다.

\* 연구개발과제가 단계로 구분되는 경우에는 해당 단계의 현금으로 계상한 인건비 총액을 말함.

## 2 사례

“영리기업입니다. 연구개발계획서에는 현금지급 인건비 단가기준을 작년 연봉기준으로 산정하였고 실제 집행시에는 임금인상율을 고려하여 연구개발계획서 보다 높은 연봉기준으로 인건비를 지급하여 결과적으로 총 현금인건비가 연구개발계획서 보다 증액하여 집행하였습니다.”

### 정산결과

영리기업의 현금지급 인건비의 총액이 증액 또는 감액되는 경우 전문기관의 사전승인을 받아야 하므로 불인정

### 적용근거

「국가연구개발사업 연구개발비 사용기준」제73조 1항 4호

영리기관이 현금으로 계상하려는 인건비 총액을 변경(증액 또는 감액)하거나 신규인력 인건비를 감액하려는 경우 전문기관의 사전승인이 필요합니다.

\* 연구개발과제가 단계로 구분되는 경우에는 해당 단계의 현금으로 계상한 인건비 총액을 말함.

## 3 사례

“참여연구원 변경을 IRIS 시스템에 반영하지 않은 채 당초계획에 없는 인력에게 인건비를 지급했어요.”

### 정산결과

IRIS 시스템에 참여연구원으로 등록되지 않은 자의 인건비 지급은 불인정

### 적용근거

「국가연구개발혁신법 시행령」제20조 1항 및 별표2

인건비는 연구개발과제 수행에 참여하는 연구자에게 지급하기 위해 계상되는 것으로, 참여연구원임을 확인할 수 없는 인력에게 지급된 인건비는 불인정됩니다.

현금인건비 총액이 변하지 않더라도 참여연구원을 변경하기 위해서는 통합연구지원시스템(IRIS)에 변경 내용을 등록하셔야 합니다.

## 4 사례

“ 우리 기관 규정에는 월급여에 주휴수당, 식대, 복지포인트가 포함되어 있어, 인건비 기준 산정시 모두 포함해서 계상하고, 참여연구원에겐 인건비를 지급했어요. ”

### 정산결과

수당 및 복지포인트가 급여대장상 기재되어 있고, 통상적인 월급여로 포함되는 경우 인정, 급여대장에 기재되지 않고 별도 지급하는 복지포인트 등은 불인정

### 적용근거

「국가연구개발사업 연구개발비 사용기준」제39조, 제48조, 제57조, 제65조  
연(월)급여는 「근로기준법」 등 관련 법령과 소속 연구개발기관의 인사규정, 취업규칙 등 자체규정에서 정한 급여기준으로 계상하시면 됩니다. 다만, 급여대장에 포함되지 않은 별도 지급하는 수당의 경우는 통상적인 월급여로 인정되지 않습니다.

## 5 사례

“ 참여연구원인 김○○ 연구원이 1년이 되지 않아 퇴사했는데, 연구기간 종료 후 연구기관에 적립된 퇴직급여충당금을 기관계정으로 흡수했어요. ”



### 정산결과

참여연구원의 퇴직급여충당금 불인정

### 적용근거

「국가연구개발사업 연구개발비 사용기준」제 80조 1항  
퇴직급여충당금은 퇴직금에 충당하기 위하여 계상하는 것이므로, 퇴직급여 지급사유가 없어지게 된 경우 연구개발비로 복원하여 사용하시거나 연구가 종료된 이후라면 해당 금액은 불인정되어 회수하게 됩니다.



## 한걸음 더!

- 1 영리기관이 참여연구자에게 인건비를 지급한 후 연구비통합관리시스템을 통해 연구개발기관 계좌로 이체하는 것은 가능\*해요  
\* 반드시 연구개발기관에서 참여연구자에게 인건비를 선지급한 후 자계좌이체 가능
- 2 참여연구자의 출산전후 휴가기간 동안의 급여는 관계 법령 또는 자체규정에 따라 연구개발기관이 지급할 의무가 있는 급여 총액(「고용보험법」등에 따라 정부에서 지원받을 수 있는 금액은 제외)에 대해 지급가능해요.
- 3 연구개발기관은 참여연구자, 연구근접지원인력의 총인건비계상률이 월단위 100%를 초과하여 지급 불가해요.  
\* 단, 정부출연기관, 전문생산기술연구소 참여연구자의 경우 총인건비계상률 연단위 130% 초과지급 불가

## 불인정사례

- 1 영리기관의 인건비를 전문기관 사전승인없이 변경사용한 금액
- 2 현물인건비를 현금으로 지급하는 경우
- 3 영리기관이 연구지원인력에 대한 인건비를 인건비(직접비)로 집행한 경우
- 4 참여연구원에게 직접 지급하지 않은 인건비  
(예 : 참여연구원의 계좌가 아닌 참여연구원 부인의 계좌로 이체한 인건비)
- 5 원소속기관의 승인 없이 외부인건비를 계상하여 사용하거나 원소속기관의 인건비 지급부서로 통보 없이 외부인건비를 개인계좌로 이체한 금액

## 02 연구시설 · 장비비

1

사례

“ 연구장비 구매 품의를 연구수행중에 진행하였는데 단계 종료 일주일 전에 입고 되었어요. ”

### 정산결과

연구개발과제의 종료일 2개월 전까지 구입완료(검수완료)가 되지 않은 연구장비비 불인정

### 적용근거

「국가연구개발사업 연구개발비 사용기준」제23조 5항

연구시설·장비의 경우 연구종료일(연구개발과제가 단계로 구분된 경우에는 해당 단계) 2개월 전에 구입 설치 또는 임차를 완료하여야 합니다.

\* 단, 중앙행정기관의 장이 인정하는 아래의 경우 도입 기한을 달리 정할 수 있음.

- 연구시설 장비 구축을 주된 목적으로 하는 연구개발과제의 경우 또는 법률로 직접 설립된 연구개발 기관이 법 제4조에 따른 기본사업 연구개발과제를 수행하는 경우: 연구개발과제의 (연구개발과제가 단계로 구분된 경우에는 해당 단계를 말함) 종료일
- 재난, 재해, 그 밖에 경제적 사회적으로 중대한 사유가 발생한 경우 : 연구개발과제(연구개발과제가 단계로 구분된 경우에는 해당 단계를 말함)의 종료일 1개월 전

2

사례

“ 영리기관으로 2021.4.1. 연구개발과제를 시작했고, 연구시작전부터 임대해온 연구시설 임대료를 연구비로 집행했어요. ”

### 정산결과

연구시작 전부터 임차해온 연구시설 임차료 불인정

### 적용근거

「국가연구개발사업 연구개발비 사용기준」제66조 1항

영리기관의 경우 연구개발과제가 시작되는 날 전부터 소유·임차·사용대차하고 있는 연구시설·장비에 대하여 연구시설·장비 구입·설치비를 구입가의 20% 내에서 현물로 계상하여야 합니다.

## 한걸음 더!

- 1 기관공통으로 사용하는 연구시설·장비 및 시설 유지보수비, 공통연구환경 구축비는 연구시설·장비비로 사용할 수 없습니다. 단, 대학인 경우에 한해 간접비로 사용가능해요.
- 2 연구시설·장비비는 부가가치세 및 구입설치 등에 필요한 부대비용을 포함한 금액으로 연구개발계획서에 반영하고 사용해야해요.
- 3 부대비용까지 포함한 금액이 3천만원 이상인 연구시설·장비 구입·임차비를 원래 계획과 다르게 사용하려면(증액, 감액, 신규, 취소) 전문기관의 사전승인이 필요해요. 다만, 환율변동, 물가상승 등 불가피한 사유로 원래계획에 반영된 금액의 20% 이내로 증감되는 경우에는 사전승인이 필요하지 않습니다.

## 불인정사례

- 1 연구개발계획서상 명시하지 않은 기관 소유 장비 수리비(단, 대학의 경우 기관 공통으로 사용하는 연구장비 유지보수비 간접비로 집행 가능)
- 2 연구개발기관 내부 또는 동일한 연구개발과제를 수행하는 연구개발기관으로부터 구입 또는 임차한 연구시설·장비비
- 3 연구시설·장비비 통합관리기관이 연구개발비를 지급받은 날부터 90일을 초과하여 해당연도의 통합연구시설·장비비를 연구시설·장비비통합관리계정으로 이체 또는 계정대체 한 금액(단, 정부지원연구개발비가 분할 지급된 경우는 해당연도 종료일로부터 30일이전에 계정 대체한 경우는 예외로 함)
- 4 구입처로부터 납품기일 지연 등으로 받은 지체상금, 연구비 카드 취소 금액, 한차익 등을 연구개발비 사용금액에서 제외하지 않은 금액
- 5 외자구매시, 수입신고필증이 누락된 경우 불인정(수입신고 제외되는 것을 소명하는 경우 인정)

## 03 연구활동비

### 1 사례

“영리기관인데요. 원래계획에 없었지만 연구수행중 필요하여 연구실운영비로 PC 및 사무실 책상을 구매했어요.”

#### 정산결과

영리기관에서 연구개발과제 협약 체결 당시 연구개발계획서에 계획하지 않은 PC 및 사무실 책상 구매비용은 불인정

#### 적용근거

「국가연구개발사업 연구개발비 사용기준」제68조 제2항 및 제73조 제1항 제6호  
영리기관의 '사무용 기기 및 사무용 소프트웨어에 소요되는 비용', '연구실 냉난방 및 청결한 환경 유지비용'은 협약 체결시 연구개발계획서 별지 제4호 서식(영리기관의 연구실운영비활용·관리계획)을 작성하여 첨부한 경우에만 사용 가능합니다.

\* 연구실운영비 활용 관리 계획을 원래계획과 다르게 변경하여 사용하고자 할 경우 전문기관의 사전승인이 필요함.

### 2 사례

“과제목표 중 하나인 특허를 출원하게 되어 지식재산창출활동비로 출원 관련 수수료를 집행했어요.”

#### 정산결과

직접비인 지식재산창출활동비 항목에서 집행된 지식재산권 출원·등록 경비는 불인정

#### 적용근거

「국가연구개발사업 연구개발비 사용기준」제25조 제1항 및 제17조 제2호 및 제73조 제1항 제3호  
연구개발기관에서 수행하는 국가연구개발사업과 관련된 지식재산권의 출원·등록·유지에 필요한 모든 비용은 간접비 중 성과활용지원비로 집행하여야 합니다.

\* 연구실운영비 활용 관리 계획을 원래계획과 다르게 변경하여 사용하고자 할 경우 전문기관의 사전승인이 필요함.

### 3 사례

“ 학회를 참가하기 위해 연구비로 식대를 포함한 여비를 지급받았고, 그날 저녁 학회장소 근처에서 연구관련 회의를 하게 되어 회의비를 연구비로 집행하였습니다. ”

#### 정산결과

식대를 포함한 여비를 지급받았을 경우 회의비 중 식대는 불인정(이중지급 불가)

#### 적용근거

「국가연구개발사업 연구개발비 사용기준」제21조 제4항 제3호 가목 및 제25조 제7항  
동일한 비용을 2회 이상 중복사용은 불가하며, 출장지 관계기관에서 식대 또는 식사를 제공하는 경우에는 출장비에서 해당 금액을 차감하고 지급하여야 합니다.

### 4 사례

“ 과제를 수행하는 공동연구기관인데요 영리기관인 주관연구기관에 소속된 분 중에 우리 과제 자문위원으로 적합한 분이 계셔서 자문을 부탁하고, 수당을 지급했어요. ”

#### 정산결과

영리기관에 소속된 참여연구원과 동일한 연구개발기관에 소속된 전문가에 대해서는 전문가 활용비 불인정

#### 적용근거

「국가연구개발사업 연구개발비 사용기준」제41조 제1항 및 제50조 제1항  
비영리기관은 참여연구자와 동일한 부서(해당 연구개발기관의 자체규정에 따른 최소단위 부서를 말함)에 소속된 자인 경우 전문가 활용비 사용이 불가합니다.



### 기관유형별 전문가활용비 지급 가능 여부

기관유형	참여연구자와 동일부서*에 소속된 전문가	참여연구자와 별도부서에 소속된 전문가
정부출연기관 및 대학	불가	가능
영리기관	불가	불가

\* 동일부서(최소단위 부서): 대학 및 특정연구기관 육성법 시행령 제3조제1호부터 제3의2호까지에 해당하는 연구기관의 경우 연구실을 말하며, 특정연구기관 중 제3조제1호부터 제3의2호 이외의 연구기관, 정부출연연구기관, 국공립연구기관은 직제규정상 최소단위부서를 말함

## 5 사례

“ 연구용 SW를 소프트웨어활용비로 구매했는데 단계연구기간 종료 며칠 전에 사용계약 되었어요. ”

### 정산결과

단계 연구기간 종료 2개월 전 소프트웨어 구매계약이 체결되지 않은 경우 소프트웨어 구매비용 불인정

### 적용근거

「국가연구개발사업 연구개발비 사용기준」제25조 제9항 제3호

연구개발과제 수행을 위한 소프트웨어는 연구개발과제(단계로 구분된 경우에는 해당단계를 말함)의 종료일 2개월 전 사용계약을 체결하고 도입되어야 합니다.

또한, 사용계약기간이 연구개발과제의 연구개발기간을 초과하는 경우 소프트웨어 사용계약기간이 최소 단위임을 소명하는 경우에 한해 해당 사용계약기간에 대한 계약금액 전부를 계상할 수 있습니다.

6  
사례

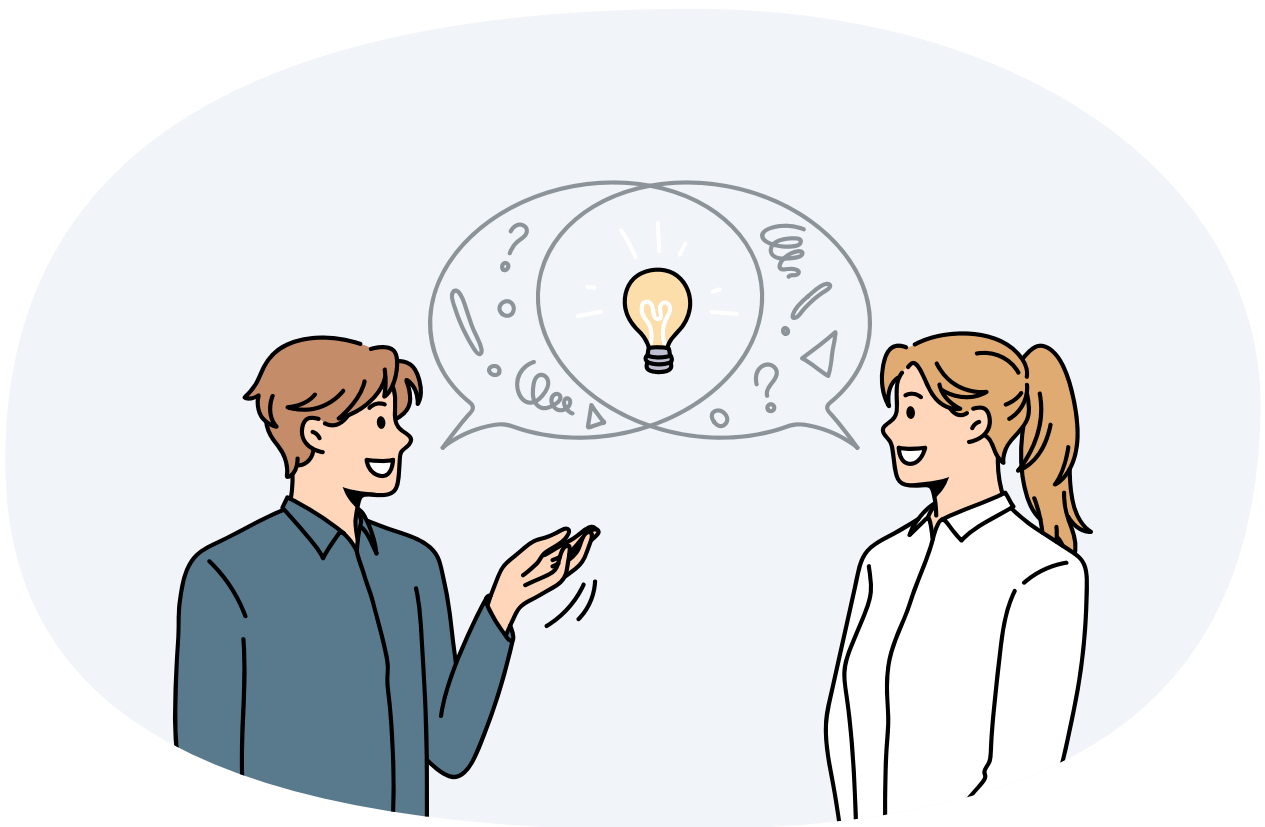
“ 학회연회비를 집행하려고 보니 연회비와 종신회비가 얼마 차이나  
지 않아 종신회원으로 가입하고, 종신회비를 연구비로 집행했어요 ”

정산결과

학회 가입비는 수행중인 과제의 연구개발기간을 포함하는 기간에 해당하는 연회비만 인정되므로 종신회  
원 가입비는 불인정

적용근거

「국가연구개발사업 연구개발비 사용기준」제25조 제14항 제2호  
참여연구자의 종신 학회비는 연구비로 계상 불가한 항목으로 정하고 있습니다.



## 한걸음 더!

- 1 연구실운영비로 집행한 사무용 기기 및 사무용 SW도 검수확인이 필요해요.
- 2 단순실수나 부주의로 인한 취소수수료는 연구비 사용이 불가해요

## 불인정사례

- 1 외부기관 참석 없이 단일 연구개발기관 내부 직원(외부참여연구자 및 겸직 참여연구자 포함) 간 회의비
- 2 평일 점심식대로 사용된 야근, 특근 식대
- 3 주류 등 유흥성 비용이 포함된 회의비, 야근식대
- 4 출장자, 휴가자에 지급한 야근식대
- 5 비영리기관이 자체규정 없이 연구실 운영비를 집행한 경우
- 6 연구실에 비치·이용되지 않는 기기·비품 구입한 연구실운영비
- 7 영리기관이 계상한 연구실 운영에 필요한 소모성 비용(사무용품비는 인정, 사무용품비와 구분이 모호한 경우 사무용품비로 사용가능)
- 8 참여연구자의 종신 학회비, 핸드폰케이스, 경조사봉투, 필통 등 개인성 경비
- 9 소프트웨어등 사용계약기간이 연구개발과제의 연구개발기간을 초과하는 경우 (다만, 사용계약기간이 최소 단위임을 소명하는 경우는 제외)



## 불인정사례

- 10 근로자직업능력개발법 및 고용보험법 등에 따라 환급 가능한 교육비 등으로 지불한 금액의 전부 또는 일부(환급 가능하지만 연구개발기관 사정으로 환급 신청하지 못한 금액 포함)
- 11 연구개발기간 내 수료하지 않은 교육비
- 12 출장계획서 및 출장결과보고서가 없는 국외여비
- 13 비참여연구원에게 지급한 여비(참여연구원이 출장에 동행하였더라도 불인정)
- 14 참여연구원의 참여기간 외 국내외출장비
- 15 국내여비의 하이패스 충전금액 중 사업에 직접 관련하여 사용하지 않은 금액
- 16 일반 상식 사전 등 연구과제 수행과 관련성 없는 도서 구입비
- 17 직접비의 40%를 초과하여 집행된 외부전문기술활용비
- 18 직접비로 집행한 간접비성 경비(홍보비, 프로그램 등록비, 지식재산권 등록비 등)



## 04 연구수당

### 1 사례

“ 해당 단계연구기간이 3년이고, 참여연구원이 2명인데, 1년차 수행 중 참여연구원 1명이 퇴사했어요. 그래서 기관규정에 의거 1명에게 연구수당 100% 지급했어요. ”

#### 정산결과

해당 단계연구기간 동안 연구개발과제에 참여한 전체 참여연구원이 지급대상이므로, 1명에게 70% 초과 지급한 연구수당 불인정

#### 적용근거

「국가연구개발사업 연구개발비 사용기준」제26조 5항

연구수당이 특정연구자에게 과도하게 집중되는 것을 방지하기 위해 참여연구자가 2명 이상인 경우 한 명의 참여연구자에게 연구수당 계상액의 70%를 초과지급할 수 없도록 규정하고 있습니다.

### 2 사례

“ 실증과제인데요. 적당한 테스트베드를 찾지 못해 토지구입가인 직접비의 50%를 다음 단계로 이월했어요. 그외 모든 연구는 예정대로 수행했기 때문에 연구수당을 계상한 대로 지급했어요. ”

#### 정산결과

연구수당으로 계상한 금액 대비 지급한 금액의 비율(연구수당지급비율)이 직접비사용비율(연구수당 미 포함) 대비 20%를 초과하는 경우 아래의 계산식\*에 따라 계산한 금액 불인정

\* 불인정 금액 = 연구수당지급액 × (연구수당지급비율 - 직접비사용비율 - 0.2)

#### 적용근거

「국가연구개발사업 연구개발비 사용기준」제26조 6항 2호

연구수당지급비율이 직접비사용비율 대비 20%를 초과할 수 없도록 규정하고 있습니다.

## 한걸음 더!

- 1 연구비 정산결과 수정인건비가 감소하면 연구수당은 변경된 수정인건비의 20%로 재산정해야 해요. 변경된 수정인건비의 20%를 초과한 연구수당은 불인정됩니다.

\* 「국가연구개발사업 연구개발비 사용 기준」제 26조 6항 1호

\*\* 수정인건비 : 인건비(현물포함, 연구근접지원인력 인건비 제외) + 학생인건비 + 미지급인건비

## 불인정사례

- 1 협약시 계상한 연구수당(연구개발과제가 단계로 구분된 경우에는 해당 단계별 계상한도)을 초과하여 사용한 금액
- 2 해당 연구개발기관 책임자의 참여연구자에 대한 기여도 평가, 연구개발성과 등 합리적인 기준 없이 지급한 금액
- 3 연구지원인력에게 지급한 연구수당

## 05 연구재료비



“ 시험설비제작을 외부에 맡겼는데 연구비는 연구종료일 전에 집행했고, 시험설비는 연구종료후 입고되었어요. ”

### 정산결과

구매(검수완료)기한 지연으로 불인정

### 적용근거

「국가연구개발사업 연구개발비 사용 기준」제 22조 3항  
연구재료비는 연구종료일(단계로 구분된 경우에는 해당단계)까지 구매(검수완료)해야 합니다.

### 한걸음 더!

- 1 영리기관의 경우 기관이 생산·판매하거나 연구개발과제가 시작되기 전부터 소유하고 있는 시약·재료 구입비에 대해 현물로만 계상 가능해요.

### 불인정사례

- 1 동일한 연구개발과제를 수행하는 연구개발기관으로부터 구입한 재료비, 시제품·시작품·시험설비의 제작경비
- 2 기관전체 전산처리 및 관리비로 지급된 연구개발과제 관리비
- 3 연구재료비로 집행한 안전관리비 등 간접비성 경비
- 4 연구개발기간 이전에 도입한 재료비

## 06 위탁연구개발비

### 1 사례

“ 위탁연구기관인데, 위탁연구개발비에 해당하는 부가세 금액을 추후 국세청 납입하기 위해 기관 흡수했어요. ”

#### 정산결과

위탁연구과제가 부가가치세 부과 대상일 경우 인정

#### 적용근거

위탁연구과제가 부가가치세 부과 대상일 경우(새로운 학술 또는 기술 개발을 위하여 수행하는 새로운 이론·방법·공법 또는 공식 등에 관한 연구용역'은 부가가치세 면제) 위탁연구개발비에서 매출부가세를 계상 및 집행할 수 있습니다.

### 한걸음 더!

- 1 위탁연구개발비를 원래 계획의 20% 이상 증액하여 사용하려는 경우 전문기관의 사전승인을 받아야 해요.
- 2 위탁연구개발기관의 장은 위탁연구개발비, 국제공동연구개발비 및 연구개발부담비를 계상할 수 없습니다.

### 불인정사례

- 1 위탁연구개발과제의 연구개발비 집행잔액에 해당하는 매출부가세

## 07 국제공동연구개발비

### 1 사례

“ 원래계획에 없었지만 과제수행중 해외기관과 공동으로 연구를 수행할 필요가 있어 기관규정에 맞게 계약을 체결하고, 국제공동연구개발비를 지급했어요. ”

#### 정산결과

원래 계획에 없고, 전문기관의 사전승인을 받지않은 국제공동연구개발비 불인정

#### 적용근거

「국가연구개발사업 연구개발비 사용 기준」제 28조 5항

국제공동연구개발비는 협약 시 국외기관 간 계약서를 연구개발계획서에 첨부한 경우에만 계상가능하며, 원래계획과 달리 국제공동연구개발비를 계상하고자 하시면 전문기관의 사전승인을 받고, 연구비 계상을 해야 합니다.

### 2 사례

“ 해외기관과 공동으로 연구를 수행하기위해 협약시 관련 내용 및 계약서를 첨부했어요. 그런데 연구를 진행하다보니 실제 집행된 금액이 계획과 달리 감소됐어요. 그래서 남은 금액은 용도 변경하여 사용했어요. ”

#### 정산결과

국제공동연구개발비의 감소한 금액을 전문기관 사전승인 없이 다른용도로 사용한 연구비 불인정

#### 적용근거

「국가연구개발사업 연구개발비 사용 기준」제 28조 5항

국제공동연구개발비는 원래계획과 다르게 증액하거나 감액해서 사용하려는 경우 전문기관의 사전승인을 거쳐야 합니다. (단, 환율의 변동만으로 금액이 달라지는 경우는 제외)

### 불인정사례

- 1 국제공동연구개발비 사용에 관한 연구개발기관과 국외기관 간 계약서, 계좌이체 증명 등 증빙자료를 구비하지 아니한 경우

## 08 간접비

### 1 사례

“ 1, 2차년도가 같은 단계인데, 2차년도에 간접비 고시비율이 높아졌어요. 그래서 2차년도 과제수행중에 변경된 고시비율만큼 간접비를 증액해서 사용했어요. ”

#### 정산결과

간접비를 전문기관 사전승인없이 증액하여 사용한 연구비 불인정

#### 적용근거

「국가연구개발사업 연구개발비 사용기준」제37조 1항

연구개발비 간접비율은 연구개발과제가 시작되는 시점에 해당 간접비고시비율을 적용하는 것을 원칙으로 하며, 단계로 구분되는 과제는 해당단계 시작시점의 간접비고시비율을 적용하는 것으로 원칙으로 합니다. 다만, 단계 내 해당연차에 예산조정이 발생하였거나 연구개발기관이 변경된 경우에 한하여 전문기관의 사전승인을 얻어 해당시점의 간접비고시비율로 조정할 수 있습니다.

## 2 사례

“ 연구장비 입고가 지연되어 해당 비용을 다음 단계로 이월했고 이월한 금액은 직접비의 60%에 해당됩니다. 그런데 특허 출원비용, 국토교통기술대전 전시 참가비 등이 필요하여 간접비 전부를 집행했어요. ”

### 정산결과

직접비 집행비율 50% 이하인 경우 직접비 집행비율을 초과해서 사용한 간접비 집행금액 불인정

### 적용근거

「국가연구개발혁신법 시행령」제26조 5항 3호

연구비 정산시 직접비(현물 미포함) 집행비율이 50%이하이고, 간접비 집행비율이 직접비 집행비율을 초과한 경우 아래 계산식\*에 따라 계산한 금액을 회수합니다.

\* 불인정 금액 = 간접비 총액 × (간접비 집행비율 - 직접비 집행비율)

## 3 사례

“ 영리기관입니다. 과제 내용상 출장을 자주 가야하기 때문에 차량을 장기렌트했고, 간접비로 장기렌트비용을 집행했어요. ”

### 정산결과

연구과제수행을 위하여 전담 배치된 차량임을 입증하지 못하면 불인정

### 적용근거

「국가연구개발사업 연구개발비 사용기준」제21조 2항, 제64조

간접비는 여러 연구개발과제에 공통적으로 소요되는 비용으로서 필요한 금액을 계상하여야 하며, 영리기관은 연구개발기간 시작일 전부터 소유·임차·사용대차하고 있는 경우 현물로 계상하여야 합니다. 따라서 본 차량이 연구개발기간 시작일 이후 임차를 시작했으며, 차량운행일지 등을 제출하여 기관에서 공통으로 사용하는 것이 아닌 과제수행만을 위해서 사용하였음을 증명하여야 합니다.



## 4 사례

“ 과제 수행을 위해서 사무공간이 더 필요하게 되어 추가적으로 임차하고 간접비로 집행하였습니다. ”

### 정산결과

전문기관의 장이 인정하지 아니한 임차료 불인정

### 적용근거

「국가연구개발사업 연구개발비 사용기준」제21조 4항 7호

영리기관은 연구개발기간 시작일 전부터 소유·임차·사용대차하고 있는 경우 현물로 계상하여야 하며, 연구수행중 임차하는 경우에도 전문기관의 장이 과제수행을 위해서 필요한 연구공간임을 인정하는 경우에만 집행가능합니다.

## 한걸음 더!

- 1 간접비로 구매한 물품도 검수 확인이 필요해요.
- 2 연구개발능률성과금은 해당 회계연도 간접비 총액의 10% 이하로 계상해야 해요.

## 불인정사례

- 1 영리기관이 간접비를 일괄 흡수한 경우
- 2 해당 연구개발과제 간접비의 10%를 초과하여 지급한 연구개발능률성과금
- 3 사업종료일 직전에 과도하게 구입한 안전관리 물품(구입일로부터 사업종료일까지 실제 사용한 것으로 입증한 수량의 초과분 불인정)
- 4 연구개발기간 종료일(단계로 구분된 과제의 경우 단계연구기간 종료일)이내 완료하지 않은 지식재산권 출원 비용

## 09 기타

### 1 사례

“ 공동연구기관인데 주관기관에서 우리가 제작하는 시험제품에 필요한 부품을 생산하고 있어 구매하고 연구비로 집행했어요 ”

#### 정산결과

연구개발기관 내부 및 하나의 연구개발과제를 수행하는 연구개발기관 간 발생하는 비용 불인정

#### 적용근거

「국가연구개발사업 연구개발비 사용기준」제23조 5항

연구개발기관 내부 및 하나의 연구개발과제를 수행하는 연구개발기관 간 발생하는 비용, 영리기관으로서 계열사 등으로 법인 분리되어 있으나 인적·물적 구분이 명확하지 아니한 계열사 또는 기관간 발생하는 비용은 내부거래로서 연구비 집행이 불가합니다.

단, 내부거래이지만 예외적으로 다음의 경우에는 계상 가능합니다.

- ① 대학이 같은 대학 내 별도의 사업자가 운영하는 회의장, 숙박시설 등 부대시설을 사용하는데 필요한 비용
- ② 비영리기관이 공동활용을 위하여 구축한 연구시설·장비를 사용하기위해 계좌이체 혹은 계정대체하여 사용한 비용
- ③ 연구개발기관이 자체 분석기관에서 인정하는 시험분석결과서를 발행하고, 그 비용을 분석기관으로 계정대체하는 경우
- ④ 시험·검사·분석에 필요한 비용 중 영리기관이 현물로 계상하는 비용
- ⑤ 비영리기관 내 중앙창고를 두어 물품을 구매하고, 그 후 필요한 금액을 이체 또는 계정대체한 비용
- ⑥ 단독 판매처 등의 정당한 사유로 중앙행정기관의 장이 인정하는 경우
- ⑦ 중앙행정기관의 장이 인정하는 정부출연연 연구개발기관의 분원간 발생하는 비용

## 2 사례

“ 추후 부가세를 환급받지 않을 예정이라 부가세도 연구비로 집행했어요. ”

### 정산결과

환급여부와 관계없이 환급받을 수 있는 부가세는 연구비로 집행이 불가하므로 해당금액 불인정

### 적용근거

「국가연구개발사업 연구개발비 사용기준」제21조 4항 1호

환급받지 아니하더라도 환급받을 수 있는 관세, 부가가치세는 연구비로 사용 불가합니다.

\* 집행건별 부가세 환입이 번거로우신 경우 시스템(Ez-baro)을 통해 여러건을 한번에 환입처리 가능하므로, 주기적으로 환입하고 연구비로 포함하여 사용하시기 바랍니다.

### 불인정사례

- 1 연구개발과제 수행과 관련이 없는 집행
- 2 연구개발비 카드 이외의 카드를 사용한 경우 (연구개발비 카드 발급 전에는 예외 인정)
- 3 증빙서류가 미비한 연구개발비 집행액
- 4 연구개발기관이 부담하는 연구개발비 중 현물로 부담한 금액이 협약에서 정한 현물 부담액보다 부족한 경우 그 부족분

# 연구비 점검은 이렇게 진행됩니다.

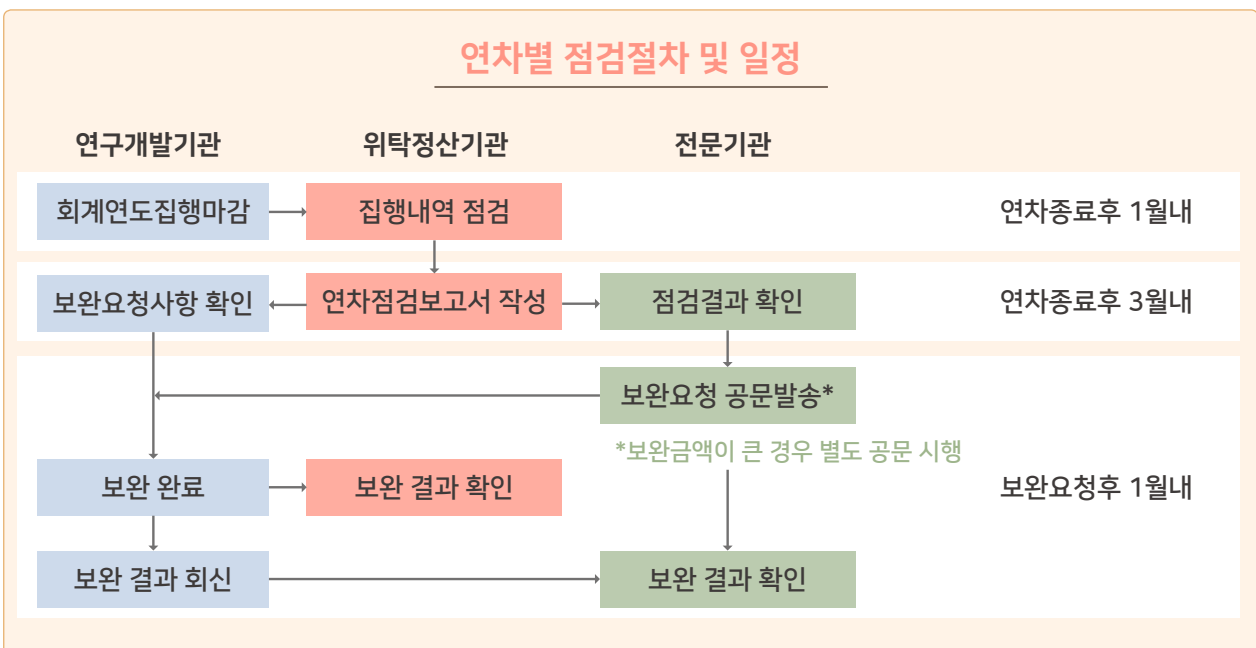


## 01 상시점검

- ① 전문기관에서 과제별 위탁정산기관(회계법인)을 지정합니다.
- ② 위탁정산기관은 연구비통합관리시스템(Ez-baro, 이하 시스템으로 명기)에 등록된 집행내역 및 증명자료를 통해 분기별 연차별 점검을 실시합니다.
- ③ 연구기관은 시스템에 보완요청사항을 확인하고, 요청사항에 맞게 집행을 취소하거나 증명자료를 보완합니다.
- ④ 위탁정산기관은 연구기관이 보완한 결과를 확인합니다.

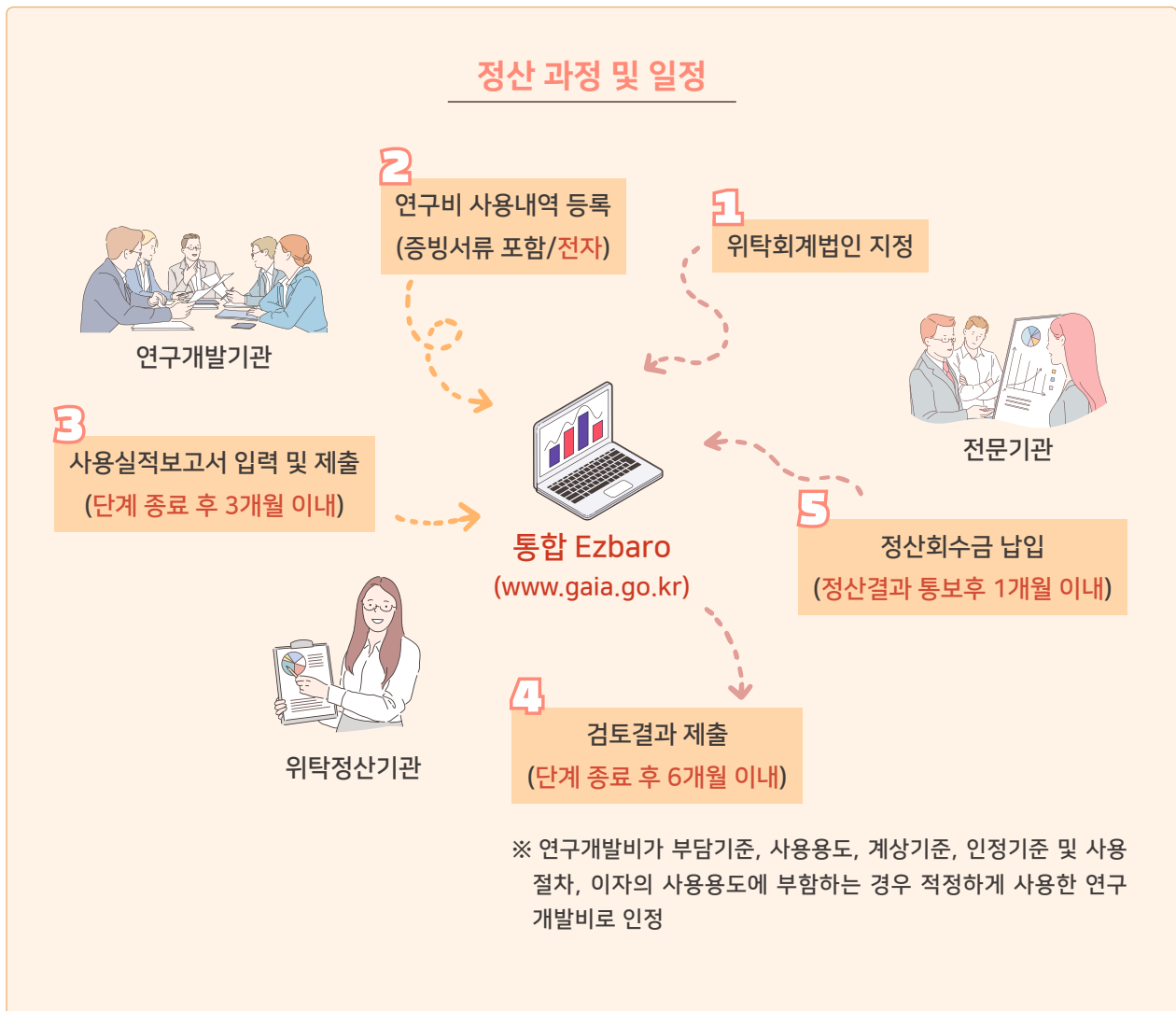
\* 단, 연차점검결과 필요한 경우 전문기관에서 별도 공문을 통해 보완요청하고, 보완결과를 확인합니다.

### 연차별 점검절차 및 일정



## 02 정산절차

- ① 연구기관은 연구종료(단계구분과제는 단계연구기간 종료) 후 3개월내 시스템을 통해 사용실적 보고서를 제출합니다.
- ② 위탁정산기관은 사용실적보고서 및 증명자료 검토 후 연구종료 6개월 이내 정산보고서를 발행합니다.
- ③ 전문기관에서 정산보고서를 검토하고, 해당 연구기관에게 정산결과를 통보합니다.
- ④ 해당 연구기관은 정산결과를 확인한 후 정산회수금을 정산결과 통보후 1개월 이내 납입합니다.





## 알쏭달쏭 실수하기 쉬운 연구비 규정